

**KONCEPCJA ARCHITEKTONICZNA  
OBIEKTU W RAMACH ZADANIA:  
„ROZBUDOWA NIEPUBLICZNEJ SZKOŁY RZEMIOSŁA  
W WEJHEROWIE O NOWY BUDYNEK DYDAKTYCZNY”**



**ADRES:** działki nr 228/2, 227/2, 226/2, 232/4, 350/2 obr. 16  
ul. Gen. Hallera 18  
84-200 Wejherowo

**INWESTOR:** Powiatowy Cech Rzemiosł MiŚP – Związek  
Pracodawców  
ul. Gen. Hallera 18, 84-200 Wejherowo

---

**AUTORZY:**

mgr inż. arch. Wojciech Pomierski upr. nr 18/TO/93

mgr inż. arch. Krzysztof Kołodziejcki

konstrukcja

mgr inż. Bogdan Konieczny UAN-NB-210/100/84

*[Handwritten signatures]*

sierpień 2016

**Egz. nr 4**

## Zawartość opracowania

- I. Część opisowa
- II. Część rysunkowa

| NR RYS. | NAZWA RYSUNKU                   | SKALA  |
|---------|---------------------------------|--------|
| 1.      | PLAN SYTUACYJNY                 | 1: 500 |
| 1A.     | PLAN SYTUACYJNY (sierpień 2016) | 1: 500 |
| 2.      | RZUT PIWNIC                     | 1: 100 |
| 3.      | RZUT PARTERU                    | 1: 100 |
| 4.      | RZUT I PIĘTRA                   | 1: 100 |
| 5.      | RZUT II PIĘTRA                  | 1: 100 |
| 6.      | RZUT DACHU                      | 1: 100 |
| 7.      | PRZEKROJ A-A                    | 1: 100 |
| 8.      | PRZEKROJ B-B                    | 1: 100 |
| 9.      | PRZEKROJ C-C                    | 1: 100 |
| 10.     | ELEWACJA PÓŁNOCNO-ZACHODNIA     | 1: 100 |
| 11.     | ELEWACJA POŁUDNIOWO-ZACHODNIA   | 1: 100 |
| 12.     | ELEWACJA POŁUDNIOWO-WSCHODNIA   | 1: 100 |
| 13.     | ELEWACJA PÓŁNOCNO-WSCHODNIA     | 1: 100 |
| 14a-14b | WIZUALIZACJE                    |        |

### III. Rysunki konstrukcyjne

| NR RYS. | NAZWA RYSUNKU                               | SKALA  |
|---------|---|--------|
| K-1.    | RZUT FUNDAMENTÓW                            | 1: 100 |
| K-2.    | SCHEMAT KONSTRUKCYJNY STROPU NAD PIWNICĄ    | 1: 100 |
| K-3.    | SCHEMAT KONSTRUKCYJNY STROPU NAD PARTEREM   | 1: 100 |
| K-4.    | SCHEMAT KONSTRUKCYJNY STROPU NAD I PIĘTREM  | 1: 100 |
| K-5.    | SCHEMAT KONSTRUKCYJNY STROPU NAD II PIĘTREM | 1: 100 |

## OPIS KONCEPCJI

### **1. Przedmiot opracowania.**

Przedmiotem opracowania jest projekt budowlany wolnostojącego budynku dydaktycznego zlokalizowanego na działkach nr 226/2, 227/2, 228/2, 232/4 i 350/2, obr. 16 przy ul. Hallera 18 w Wejherowie, realizowanego w ramach zadania: „Rozbudowa Niepublicznej Szkoły Rzemiosł o nowy budynek dydaktyczny”.

### **2. Podstawa opracowania.**

- zlecenie inwestora,
- miejscowy plan zagospodarowania przestrzennego
- zbiór obowiązujących norm i przepisów,
- mapa sytuacyjno-wysokościowa w skali 1:500

### **3. Lokalizacja**

Projektowany budynek zostanie usytuowany na działkach 226/2, 227/2, 228/2, 232/1, 233/1, 350/2, obręb 16 wzdłuż ulicy Strzeleckiej, w sąsiedztwie istniejącego budynku biurowego Powiatowego Cechu Rzemiosł Małych i Średnich Przedsiębiorstw.

Dojazd do nieruchomości od ul. Strzeleckiej oraz ul. Hallera.

Nieruchomość posiada dostęp do podstawowych mediów: sieci wodociągowej, kanalizacyjnej, gazowej, energii elektrycznej.

### **4. Projektowane zagospodarowanie terenu.**

#### **4.1. Projektowana zabudowa.**

Budynek trzykondygnacyjny, całkowicie podpiwniczony z dachem płaskim. Wysokość budynku 11,92 m. Funkcja budynku: budynek oświaty (dydaktyczny).

#### **4.2. Gospodarka wodno-ściekowa.**

- zaopatrzenie w wodę z sieci wodociągowej na warunkach PEWiK Gdynia
- odprowadzenie ścieków do sieci kanalizacji sanitarnej na warunkach PEWiK Gdynia
- odprowadzenie wody deszczowej do studni chłonnych do gruntu w obrębie terenu inwestycji.

#### **4.3. Komunikacja**

Dojazd do nieruchomości poprzez dwa wjazdy: z ulicy Hallera oraz z ulicy Strzeleckiej. Ponadto projektuje się dodatkowy wjazd z ul. Strzeleckiej, jako awaryjny – pełniący wyłącznie funkcje drogi pożarowej.

Na terenie posesji zaprojektowano łącznie 20 miejsc postojowych, w tym 3 dla osób niepełnosprawnych.

#### **4.4. Zasilanie w energię cieplną.**

Ogrzewanie z sieci ciepłowniczej OPEC Gdynia na warunkach gestora sieci. Obiekt nie będzie powodował emisji szkodliwych gazów i substancji do atmosfery.

#### **4.5. Zasilanie w energię elektryczną.**

Zasilanie w energię elektryczną na warunkach GKE „Energa”.

#### **4.6. Informacje dotyczące ochrony konserwatorskiej.**

Teren planowanej inwestycji jest wpisany do rejestru zabytków, i jest objęty ochroną konserwatorską na podstawie miejscowego planu zagospodarowania przestrzennego.

#### **4.7. Odprowadzenie odpadów stałych.**

Miejsce składowania odpadów stałych zlokalizowano na terenie działki, przy wjeździe od ul. Strzeleckiej.

#### 5. Dane liczbowe obiektu.

|    |                        |                       |
|----|------------------------|-----------------------|
| LP |                        |                       |
| 1  | Powierzchnia zabudowy  | 628,2 m <sup>2</sup>  |
| 2  | Powierzchnia użytkowa  | 2072,9 m <sup>2</sup> |
| 3  | Powierzchnia całkowita | 2512,8 m <sup>2</sup> |
| 4  | Kubatura               | 9430 m <sup>3</sup>   |

#### 6. Zestawienie pomieszczeń i powierzchni.

##### 6.1. Piwnica

| Nr            | Nazwa pomieszczenia            | Posadzka | Pow. (m <sup>2</sup> ) |
|---------------|--------------------------------|----------|------------------------|
| 0.1           | Magazyn budowlany nr1          | gres     | 86,9                   |
| 0.2           | Magazyn budowlany nr 2         | gres     | 66,3                   |
| 0.3           | Pomieszczenie konserwatora     | gres     | 65,2                   |
| 0.4           | Szatnia męska                  | gres     | 24,1                   |
| 0.5           | WC męski                       | terakota | 18,7                   |
| 0.6           | WC damski/ niepełnosprawnych   | terakota | 5,7                    |
| 0.7           | Pomieszczenie gospodarcze      | gres     | 19,1                   |
| 0.8           | korytarz                       | gres     | 60,0                   |
| 0.9           | Szatnia damska                 | gres     | 16,4                   |
| 0.10          | Pomieszczenie porządkowe       | gres     | 4,2                    |
| 0.11          | Serwerownia                    | gres     | 8,6                    |
| 0.12          | Magazyn stolarski i tapicerski | gres     | 71,6                   |
| 0.13          | Węzeł CO                       | gres     | 13,9                   |
| 0.14          | Korytarz                       | gres     | 53,4                   |
| <b>Razem:</b> |                                |          | <b>514,1</b>           |
| OKS1          | Klatka schodowa                | gres     | 12,8                   |
| OKS2          | Klatka schodowa                | gres     | 8,7                    |

##### 6.2. Parter

| Nr  | Nazwa pomieszczenia  | Posadzka | Pow. (m <sup>2</sup> ) |
|-----|--|----------|------------------------|
| 1.1 | Pomieszczenie dydaktyczne do przedmiotów zawodowych – branża: meblarstwo       | gres     | 118,4                  |
| 1.2 | Pomieszczenie dydaktyczne do przedmiotów zawodowych nr 1 – branża: budownictwo | gres     | 120,4                  |

|               |  |          |              |
|---------------|--|----------|--------------|
| 1.3           | Pomieszczenie dydaktyczne do przedmiotów zawodowych nr 2 – branża: budownictwo | gres     | 110,2        |
| 1.4           | Korytarz / rekreacja   | gres     | 92,1         |
| 1.5           | WC męski   | terakota | 18,5         |
| 1.6           | WC damski/ niepełnospr.  | terakota | 3,4          |
| 1.7           | Pomieszczenie dozoru   | gres     | 5,8          |
| 1.8           | wiatrołap  | gres     | 4,5          |
| 1.9           | Korytarz   | gres     | 39,2         |
| 1.10          | pomieszczenie porządkowe   | gres     | 1,3          |
| 1.11          | przedsionek  | gres     | 6,4          |
| <b>Razem:</b> |  |          | <b>520,2</b> |
| 1KS1          | Klatka schodowa  | gres     | 17,2         |
| 1KS2          | Klatka schodowa  | gres     | 14,4         |

#### 6.3. I Piętro

| Nr            | Nazwa pomieszczenia            | Posadzka          | Pow. (m <sup>2</sup> ) |
|---------------|--------------------------------|-------------------|------------------------|
| 2.1           | Sala ploterów - meblarstwo     | posadzka winylowa | 58,8                   |
| 2.2           | Sala komputerowa - meblarstwo  | Posadzka winylowa | 59,2                   |
| 2.3           | Gabinet wicedyrektora          | Posadzka winylowa | 22,1                   |
| 2.4           | Pokój nauczycielski            | Posadzka winylowa | 56,0                   |
| 2.5           | Korytarz/rekreacja             | Posadzka winylowa | 120,5                  |
| 2.6           | Szatnia                        | posadzka winylowa | 19,3                   |
| 2.7           | WC męski                       | terakota          | 16,8                   |
| 2.8           | WC damski/ niepełnospr.        | terakota          | 4,7                    |
| 2.9           | WC dla nauczycieli             | terakota          | 5,5                    |
| 2.10          | korytarz                       | posadzka winylowa | 35,2                   |
| 2.11          | Pomieszczenie porządkowe       | gres              | 1,3                    |
| 2.12          | Sala komputerowa - budownictwo | Posadzka winylowa | 58,8                   |
| 2.13          | Pracownia rysunku technicznego | Posadzka winylowa | 58,8                   |
| <b>Razem:</b> |                                |                   | <b>517,0</b>           |
| 2KS1          | Klatka schodowa                | gres              | 20,8                   |
| 2KS2          | Klatka schodowa                | gres              | 13,9                   |

#### 6.4. II Piętro

| Nr  | Nazwa pomieszczenia              | Posadzka          | Pow. (m <sup>2</sup> ) |
|-----|----------------------------------|-------------------|------------------------|
| 3.1 | Sala wykładowa nr 1 - meblarstwo | posadzka winylowa | 58,8                   |

|      |                                  |                   |              |
|------|----------------------------------|-------------------|--------------|
| 3.2  | Sala wykładowa nr 2 - meblarstwo | Posadzka winylowa | 58,8         |
| 3.3  | Sala wykładowa nr1- budownictwo  | Posadzka winylowa | 69,7         |
| 3.4  | Sala szkoleniowa                 | Posadzka winylowa | 79,9         |
| 3.5  | Zaplecze sali szkoleniowej       | Posadzka winylowa | 10,6         |
| 3.6  | WC męski                         | terakota          | 16,8         |
| 3.7  | WC damski                        | terakota          | 4,7          |
| 3.8  | WC dla nauczycieli               | terakota          | 5,5          |
| 3.9  | Korytarz                         | Posadzka winylowa | 47,5         |
| 3.10 | Korytarz/ rekreacja              | Posadzka winylowa | 105,6        |
| 3.11 | Sala wykładowa nr2- budownictwo  | Posadzka winylowa | 63,7         |
|      | <b>Razem:</b>                    |                   | <b>521,6</b> |
| 3KS1 | Klatka schodowa                  |                   | 20,8         |
| 3KS2 | Klatka schodowa                  |                   | 3,8          |

## **7. Opis konstrukcji budynku.**

Budynek dydaktyczny będzie zaprojektowany w technologii szkieletowej. Główną konstrukcję nośną będą stanowiły ramy żelbetowe, których zadaniem będzie przenoszenie obciążeń ze stropów oraz ścian wypełniających i przekazaniem ich na fundamenty.

### **7.1. Fundamenty**

Fundamenty pod budynek będą zaprojektowane jako stopy żelbetowe oraz ławy fundamentowe. W stopach będą zakotwione słupy stanowiące podporę dla podciągów żelbetowych oraz ram wyższych kondygnacji. Ławy fundamentowe będą przenosiły jedynie obciążenia ze ścian fundamentowych.

### **7.2. Mury**

Ściany fundamentowe będą wykonane z bloczków betonowych na zaprawie cementowej oraz częściowo wylewane na mokro jako ściany oporowe.

Mury nadziemne będą wykonane z bloczków cementowo-wapiennych typu Silka gr. 18 i 24cm na zaprawie klejowej. Większość murów będzie pełniła funkcję samonośną. Mury klatki schodowej z bloczków cementowo-wapiennych będą przejmować obciążenia z biegów i podestów na wszystkich kondygnacjach.

### **7.3. Ramy żelbetowe**

Na wszystkich kondygnacjach będą zaprojektowane ramy żelbetowe, które składać się będą słupów i podciągów żelbetowych. Ramy z wyższych kondygnacji będą przekazywały obciążenia bezpośrednio na słupy niższych kondygnacji.

### **7.4. Stropy**

Stropy będą zaprojektowane jako żelbetowe prefabrykowane sprężone oraz typu FILIGRAN, a w niewielkiej części będą wykonane na mokro. Stropy każdej kondygnacji będą oparte na ramach żelbetowych.

### **7.5. Schody**

Przyjęto do wykonania schody żelbetowe wylewane na mokro.

### **7.6. Dach**

Stropodach żelbetowy prefabrykowany, będzie wykonany w formie dachu odwróconego.

## **8. Izolacje.**

### 8.1. Izolacje przeciwwilgociowe.

- izolacje poziome posadzek: folia PE x 2,
- izolacje pionowe: powłoka bitumiczna x 2 oraz folia kubatkowa od zewnątrz

### 8.2. Izolacje termiczne:

- ściany zewn.: wełna mineralna (część nadziemna), styropian fundamentowy lub polistyren ekstrudowany (część podziemna)
- izolacja stropodachu: wełna mineralna lub polistyren ekstrudowany.

## **9. Instalacje.**

Przewiduje się wyposażenie obiektu w następujące instalacje:

- elektryczną,
- wodociągowo-kanalizacyjną,
- ogrzewania centralnego (zasilanie z miejskiej sieci ciepłowniczej OPEC),
- wentylacji mechanicznej i klimatyzacji,
- instalacje teletechniczne,
- odwodnienia podciśnieniowego dachu,
- wentylacji grawitacyjnej
- instalacja odciągów pyłów i gazów z urządzeń pracowni meblarstwa i spawalnictwa

## **10. Dostępność dla niepełnosprawnych.**

Obiekt w całości dostępny dla osób niepełnosprawnych, przy wejściu do budynku zaprojektowano pochylnię prowadzącą z poziomego terenu na parter budynku.

W budynku na wszystkich kondygnacjach zaprojektowano toalety przystosowane dla osób niepełnosprawnych. Budynek wyposażony będzie w dźwig osobowy o nośności 900-1025 kg (maks. 12 osób) z kabiną o wymiarach 150 x 140 cm, przystosowany do przewozu osób niepełnosprawnych na wózkach.

Miejsca parkingowe dla niepełnosprawnych zaprojektowano w pobliżu wejścia do budynku.

## **11. Wykończenie wewnętrzne.**

- ściany: tynk cem. wap. , malowane farbami emulsyjnymi 3x, w pomieszczeniach mokrych glazura na całą wysokość pomieszczeń,
- sufity podwieszane: kasetonowe, mineralne sufity podwieszane na ruszcie metalowym z niewidoczną konstrukcją,
- posadzki: wg wykazu pomieszczeń,
- balustrady klatki schodowej ze stali nierdzewnej z wypełnieniem ze szkła bezpiecznego, wys. min. 110 cm,
- parapety: granitowe lub sztuczny kamień,

## **12. Wykończenie zewnętrzne.**

12.1. Elewacje: elewacje: płyty elewacyjne włókno-cementowe np. typu „Euronit” (alternatywnie gres elewacyjny lub płyty elewacyjne ceramiczne) na konstrukcji aluminiowej oraz fasada aluminiowo-szklana w systemie słupowo-ryglowym.

12.2. Okna aluminiowe trójszybowe o wysokich parametrach izolacyjności termicznej oraz niskim współczynniku pochłaniania promieniowania słonecznego.

12.3. Obróbki blacharskie: : blacha tytanowo-cynkowa

12.4. Okapy okienne: blacha tytanowo-cynkowa.

12.5. Dach (stropodach w systemie odwróconym): żwir płukany 8-32 mm.

12.6. Daszek nad wejściem głównym: szkło hartowane na konstrukcji ze stali nierdzewnej.

### 13. Warunki ochrony przeciwpożarowej.

- Obiekt zaprojektowano w jednej strefie pożarowej,
- Budynek zalicza się do kategorii ZLIII zagrożenia ludzi,
- zagrożenie wybuchem: nie występuje,
- Obiekt o wysokości 11,92 m: budynek niski (N),
- Klasa odporności ogniowej elementów budynku:

| Klasa odporności pożarowej budynku | Klasa odporności ogniowej elementów budynku |                   |        |                   |                   |                  |
|------------------------------------|---|-------------------|--------|-------------------|-------------------|------------------|
|                                    | Główna konstrukcja nośna                    | konstrukcja dachu | strop  | ściana zewnętrzna | ściana wewnętrzna | przekrycie dachu |
| "C"                                | R 60  | R 15              | REI 60 | E I 30 (o-i)      | EI 15             | RE 15            |

Oznaczenia w tabeli: R - nośność ogniowa (w minutach), E - szczelność ogniowa (w minutach), I - izolacyjność ogniowa (w minutach)

- ewakuacja: poziome drogi ewakuacyjne prowadzące do 2 klatek schodowych, które prowadzą do wyjść ewakuacyjnych o szerokości min. równej szerokości biegów schodów i wys. min. 2,0 m,
- oznakowanie wg PN
- budynek należy wyposażyć w główny wyłącznik prądu
- budynek wyposażyć w wewnętrzną instalację hydrantową: Ø25,
- przeciwpożarowe zaopatrzenie wodne do zewnętrznego gaszenia pożaru: hydranty zewnętrzne przy ul. Strzeleckiej

Opracowali:

mgr inż. arch. Wojciech Pomierski

mgr inż. Bogdan Konieczny





URZĄD MIEJSKI w WEJHEROWIE  
Miejski Konserwator Zabytków

ul. 12-go Marca 195, 84-200 Wejherowo, tel. (0-58) 677-71-41, fax. 677-71-42, e-mail: zabytki@wejherowo.pl

MKZ.4125.179.2016

Wejherowo, dn. 05.08.2016 r.

**Pan Wojciech Pomierski**  
**Usługi Projektowe**  
**84-200 Wejherowo**  
**ul. Sobieskiego 273C**

Odpowiadając na pismo z dn. 19.07.2016 r. (wpłynęło do Miejskiego Konserwatora Zabytków w Wejherowie dn. 21.07.2016 r.) w sprawie zaopiniowania koncepcji architektonicznej projektowanego budynku dydaktycznego na działkach nr 228/2, 227/2, 226/2, 232/4, 350/2 obr. 16 przy ul. Hallera 18 w Wejherowie, położonych na obszarze układu urbanistyczno-krajobrazowego miasta Wejherowa, wpisanym do rejestru zabytków województwa pomorskiego pod numerem 957, dawny numer rejestru 818, decyzją Wojewódzkiego Konserwatora Zabytków w Gdańsku z dn. 26.02.1979 r., zmienioną decyzją Ministra Kultury i Dziedzictwa Narodowego z dn. 04.10.2011 r.,

**informuję ze stanowiska konserwatorskiego, że wstępnie opiniuję pozytywnie przedłożoną dokumentację, następującymi uwagami:**

1. Lokalizacja projektowanego budynku umożliwia zachowanie szpaleru przyulicznego. Proszę o uwzględnienie w projekcie zagospodarowania terenu przedmiotowej inwestycji jak największej ochrony istniejącego drzewostanu: należy zachować jak największą ilość drzew rosnących w szpalerze przy ul. Strzeleckiej (chodniki i wjazdy należy dostosować do istniejącej zieleni).

**Opieczętowana ze stanowiska konserwatorskiego dokumentacja projektowa:**

*Koncepcja architektoniczna obiektu w ramach zadania pn. „Rozbudowa Niepublicznej Szkoły Rzemiosła w Wejherowie o nowy budynek dydaktyczny”, działki nr 228/2, 227/2, 226/2, 232/4, 350/2 obr. 16, ul. Gen. Hallera 18 w Wejherowie, autor: mgr inż. arch. W. Pomierski, czerwiec 2016,*

**jest integralną częścią niniejszej opinii.**

Jednocześnie informuję, że prowadzenie planowanych prac (w tym również wykonanie przyłączy i instalacji, zagospodarowanie terenu) wymaga uprzedniego uzyskania pozwolenia organu ochrony zabytków. Wniosek o pozwolenie Miejskiego Konserwatora Zabytków w Wejherowie musi zawierać:

1. imię, nazwisko i adres lub nazwę, siedzibę i adres wnioskodawcy;
2. wskazanie miejsca planowanych robót budowlanych – wszystkich nieruchomości gruntowych objętych inwestycją;

3. wskazanie tytułu prawnego do nieruchomości, na których planowane są roboty;
4. wskazanie przewidywanego terminu rozpoczęcia i zakończenia robót budowlanych;
5. dokument potwierdzający posiadanie przez wnioskodawcę tytułu prawnego do nieruchomości, na których planowane są roboty (dla prawa własności, użytkowania wieczystego i ograniczonego prawa rzeczowego: odpis księgi wieczystej; dla trwałego zarządu: decyzja administracyjna; dla stosunku zobowiązaniowego: umowa) lub oświadczenie wnioskodawcy o posiadaniu tego tytułu;
6. w przypadku wskazania osoby uprawnionej do reprezentowania wnioskodawcy: dokument poświadczający uprawnienie do jego reprezentowania;
7. w przypadku wskazania pełnomocnika wnioskodawcy: pełnomocnictwo wraz z dowodem uiszczenia opłaty skarbowej w kwocie 17,- zł;
8. należy przedłożyć dowód uiszczenia opłaty skarbowej za wydanie pozwolenia konserwatorskiego wysokości 82,- zł na konto Urzędu Miejskiego w Wejherowie;
9. dokumentacja projektowa w 2 egzemplarzach (jeden pozostanie w archiwum MKZ w Wejherowie).

Ponadto zwracam uwagę na obowiązek zastosowania się do zapisów *Ustawy o ochronie przyrody*: usunięcie drzew i krzewów z terenu inwestycji również wymaga uzyskania pozwolenia konserwatorskiego.

W załączeniu formularze dwu wniosków i oświadczenia.

Konieczne jest też uzyskanie przez inwestora opinii Pomorskiego Wojewódzkiego Konserwatora Zabytków w Gdańsku nt. zakresu ochrony zabytków archeologicznych na obszarze przedmiotowej inwestycji oraz zastosowanie się do tej opinii.

z up. Prezydenta Miasta Wejherowa  
Miejski Konserwator Zabytków

dr inż. arch. Anita Jaśkiewicz - Sojak

**Otrzymują:**

1. adresat
2. MKZ w Wejherowie - a/a, AJS

**KONCEPCJA ARCHITEKTONICZNA  
OBIEKTU W RAMACH ZADANIA PN. „ROZBUDOWA  
NIEPUBLICZNEJ SZKOŁY RZEMIOSŁA W WEJHEROWIE  
O NOWY BUDYNEK DYDAKTYCZNY”**

**ADRES:** działki nr 228/2, 227/2, 226/2, 232/4, 350/2 obr. 16  
ul. Gen. Hallera 18  
84-200 Wejherowo

**INWESTOR:** Powiatowy Cech Rzemiosł MiSP – Związek  
Pracodawców  
ul. Gen. Hallera 18  
84-200 Wejherowo

Niniejsza dokumentacja  
projektowa jest załącznikiem  
do decyzji nr ..... z dnia .....  
z dn. 05.08.2016r. (podpis) .....  
**URZĄD MIEJSKI W WEJHEROWIE**  
Miejski Konserwator Zabytków  
84-200 Wejherowo, ul. 12-go Marca 19  
tel. (58) 677-71-41, fax (58) 677-71-...

---

**AUTORZY:**

mgr inż. arch. Wojciech Pomierski   
upr. nr 18/TO/93

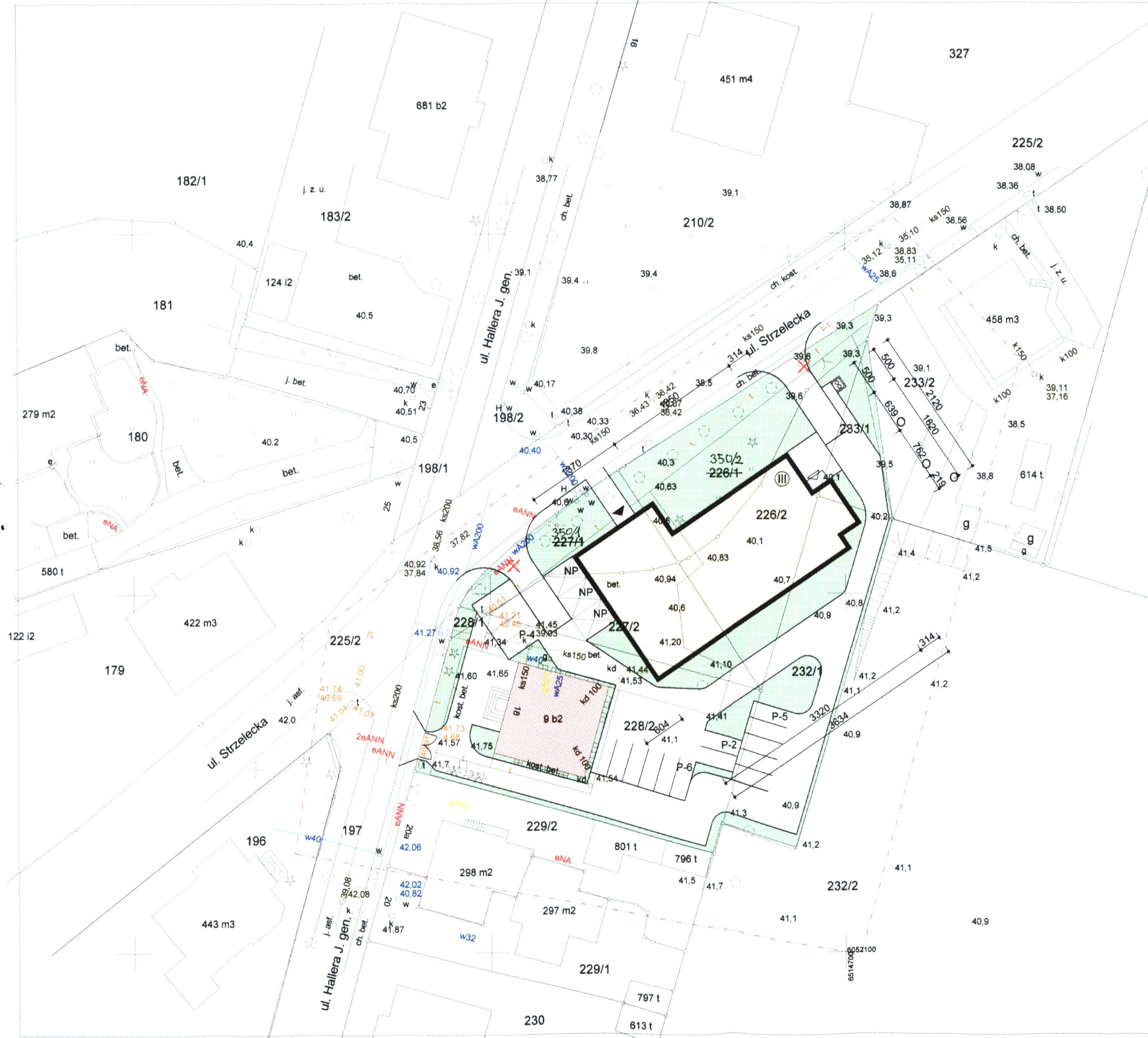
mgr inż. arch. Krzysztof Kołodziejcki

konstrukcja

mgr inż. Bogdan Konieczny UAN-NB-210/100/84 

czerwiec 2016

**ZAŁĄCZNIK DO PISMA MKZ.4125.179.2016 Z DNIA 05.08.2016r.**



**OZNACZENIA**

- 234 granica działki
- projektowany budynek
- budynek istniejący
- droga pożarowa
- nawierzchnie utwardzone
- P-4 miejsca parkingowe
- śmietnik
- zieleni niska

mgr inż. Kazimierz Grubba  
 • Rzecznik ds. Bezpieczeństwa, upr. 315/94  
 • Rzecznik ds. Ochrony Środowiska, upr. Nr 7/2005  
 • upr. w specjalności konst.-bud. Nr 5680/93  
 Wejherowo, ul. H. Kollataja 6, tel. 515 285 142

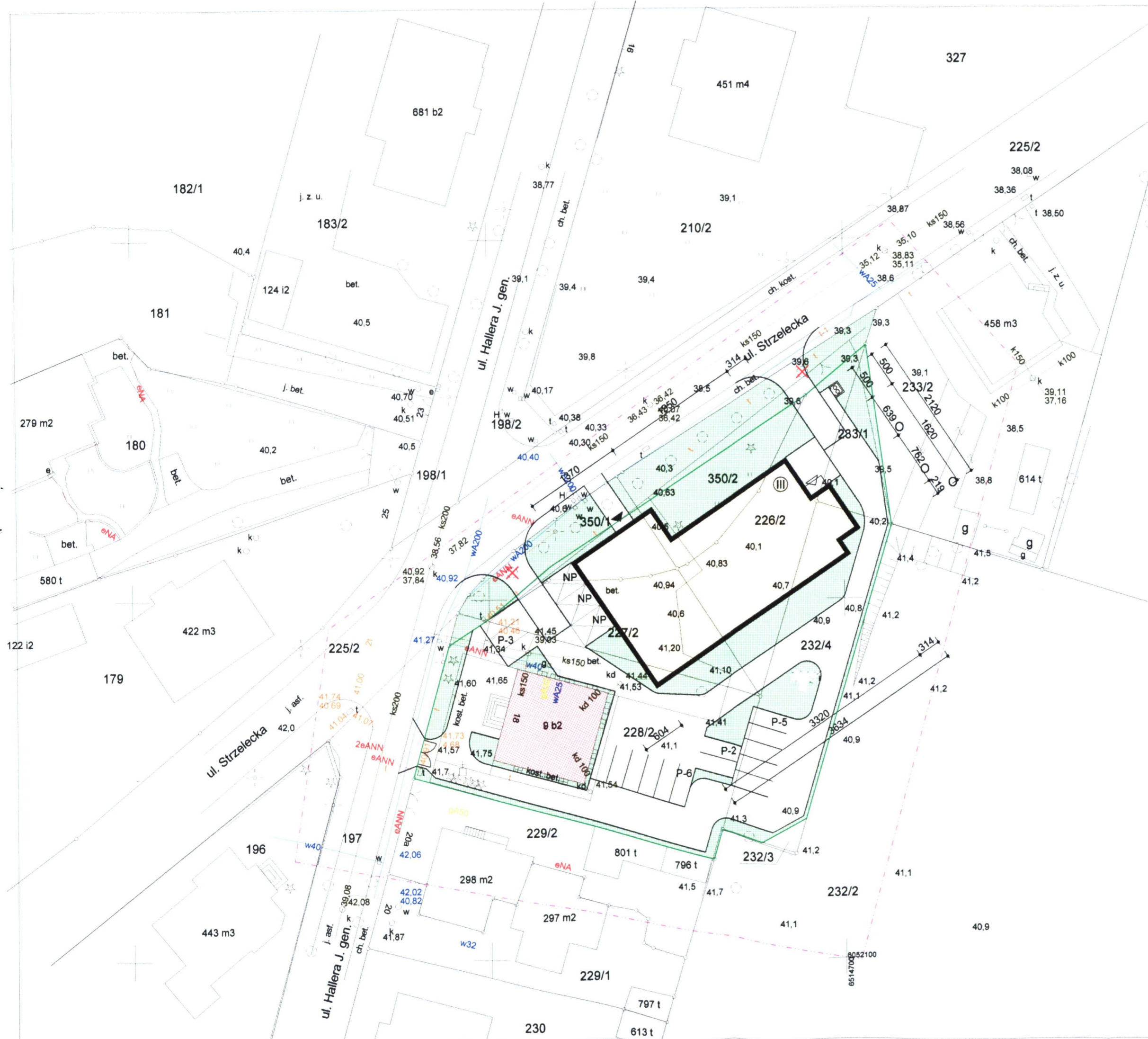
*Jadwiga Jędrzejewska*

**RZECZOZNAWCA ds. ZABEZPIECZENIA PRZECIWPÓŻAROWEGO**

mgr inż. Kazimierz Grubba, nr upr. 315/94

*Wojciech Pomierski*  
 2016.05.16

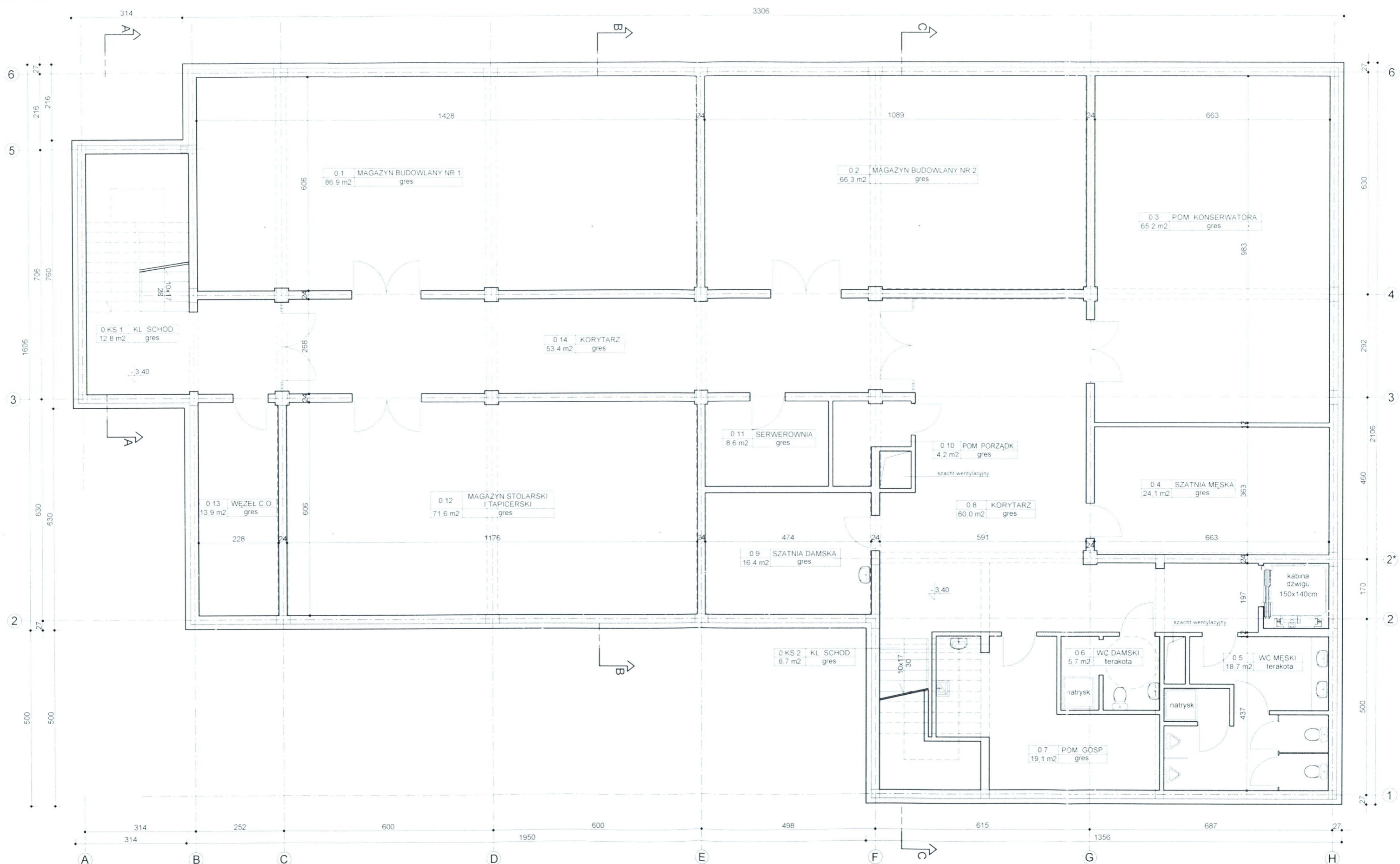
|                 |   |       |         |
|-----------------|---|-------|---------|
| OBIEKT          | BUDYNEK DYDAKTYCZNY W RAMACH ZADANIA 'ROZBUDOWA NIEPUBLICZNEJ SZKOŁY RZEMIOSŁA W WEJHEROWIE'                        |       |         |
| ADRES           | WEJHEROWO, UL. GEN. HALLERA 18<br>DZIAŁKI NR 226/2, 227/2, 228/2, 232/1, 350/2, OBR. 18                             |       |         |
| AUTORZY         | mgr inż. arch. Wojciech Pomierski upr. nr 18/TO/93<br>mgr inż. arch. Krzysztof Kolodziejki upr. nr 70/POOKK/IV/2015 |       |         |
| NAZWA RYS.      | DATA  | SKALA | NR RYS. |
| PLAN SYTUACYJNY | VI 2016   | 1:500 | 1       |



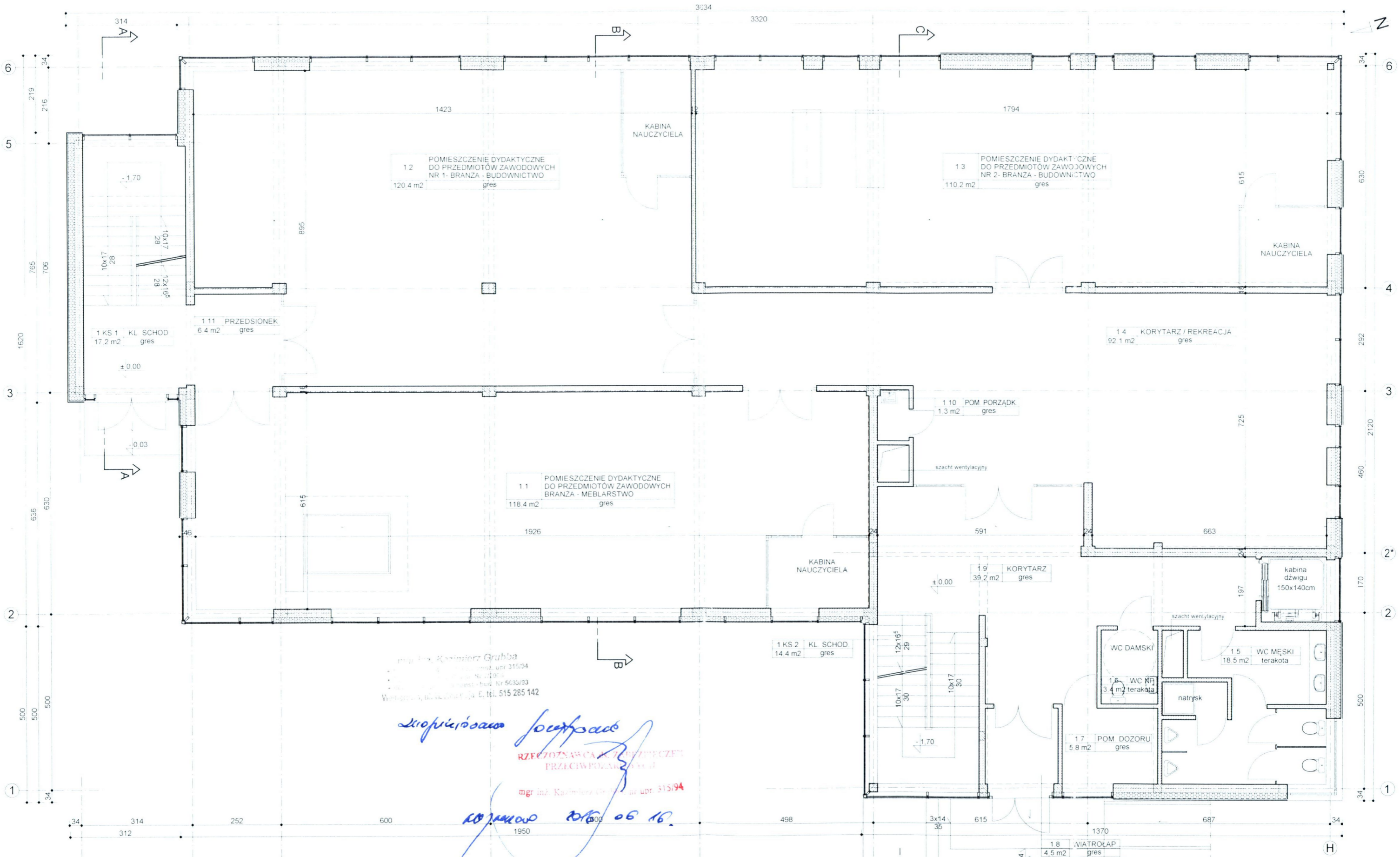
OZNACZENIA

- 234 granica działki
- projektowany budynek
- budynek istniejący
- droga pożarowa
- nawierzchnie utwardzone
- miejsca parkingowe
- śmietnik
- zieleni niska

|                 |  |       |         |
|-----------------|--|-------|---------|
| OBIEKT          | BUDYNEK DYDAKTYCZNY W RAMACH ZADANIA 'ROZBUDOWA NIEPUBLICZNEJ SZKOŁY RZEMIOSŁA W WEJHEROWIE'                         |       |         |
| ADRES           | WEJHEROWO, UL. GEN. HALLERA 18<br>DZIAŁKI NR 226/2, 227/2, 228/2, 232/4, 350/2, OBR. 16                              |       |         |
| AUTORZY         | mgr inż. arch. Wojciech Pomierski upr. nr 18/TO/93<br>mgr inż. arch. Krzysztof Kołodziejcki upr. nr 70/POOKK/IV/2015 |       |         |
| NAZWA RYS.      | DATA   | SKALA | NR RYS. |
| PLAN SYTUACYJNY | VIII 2016  | 1:500 | 1A      |



|              |  |       |         |
|--------------|--|-------|---------|
| OBIEKT       | BUDYNEK DYDAKTYCZNY W RAMACH ZADANIA 'ROZBUDOWA NIEPUBLICZNEJ SZKOŁY RZEMIOSŁA W WEJHEROWIE'                         |       |         |
| ADRES        | WEJHEROWO, UL. GEN. HALLERA 18<br>DZIAŁKI NR 226/2, 227/2, 228/2, 232/1, 350/2, OBR. 16                              |       |         |
| AUTORZY      | mgr inż. arch. Wojciech Pomierski upr. nr 18/TO/93<br>mgr inż. arch. Krzysztof Kołodziejcki upr. nr 70/POOKK/IV/2015 |       |         |
| NAZWA RYS.   | DATA   | SKALA | NR RYS. |
| RZUT PIWNICY | VI 2016  | 1:100 | 2       |

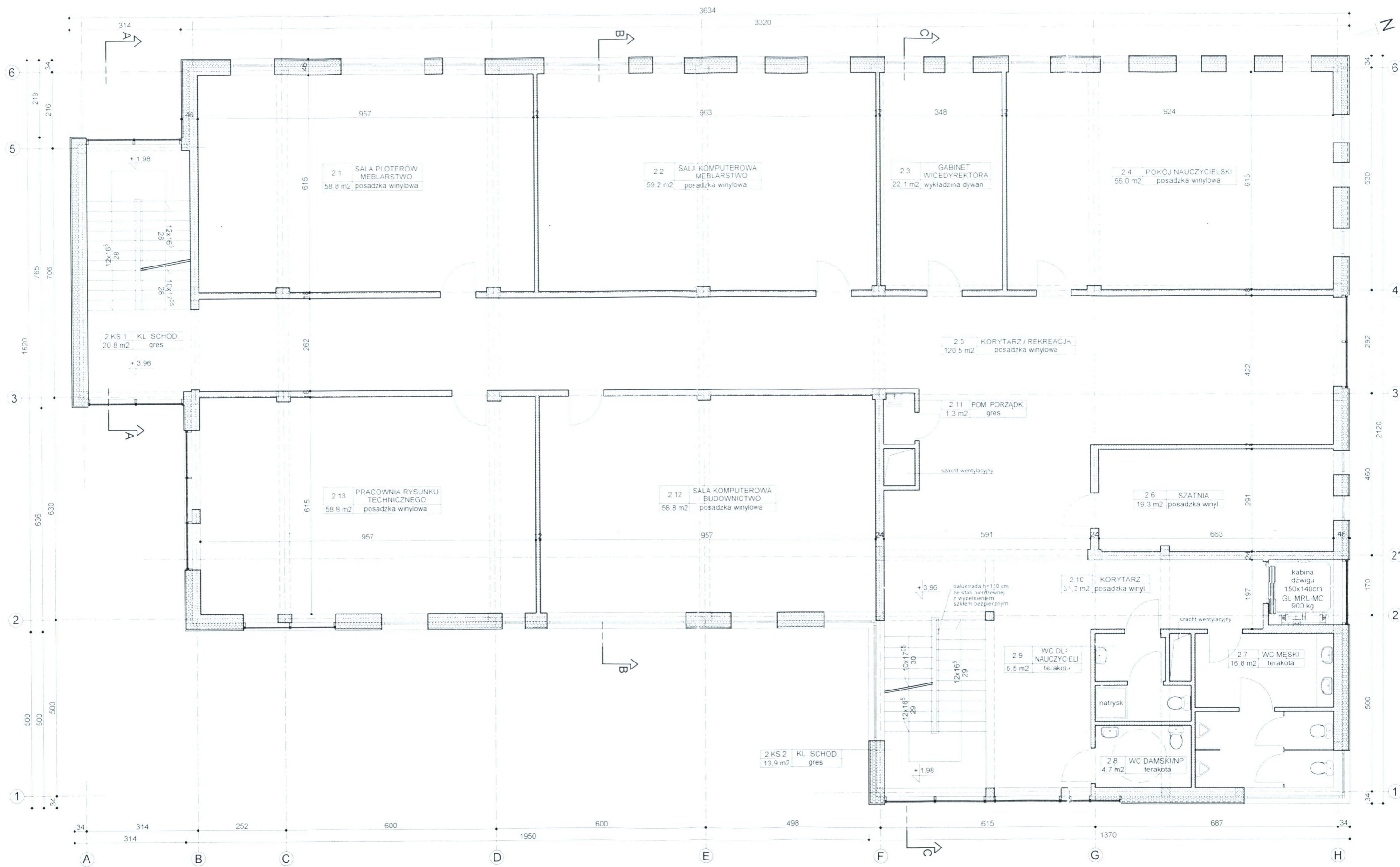


mgr inż. Kazimierz Grubba  
 ul. Wesoła 18, 05-110, tel. 515 285 142  
 Wzrost: 170 cm, Ciężar ciała: 70 kg, Nr 5630/93  
 Wzrost: 170 cm, Ciężar ciała: 70 kg, Nr 5630/93

*Krzysztof Kołodziej*  
 RZECZOWNICWA I KONTROLUJĄCY PRZECIWPOLACY  
 mgr inż. Krzysztof Kołodziej, upr. nr 70/POOK/IV/2015

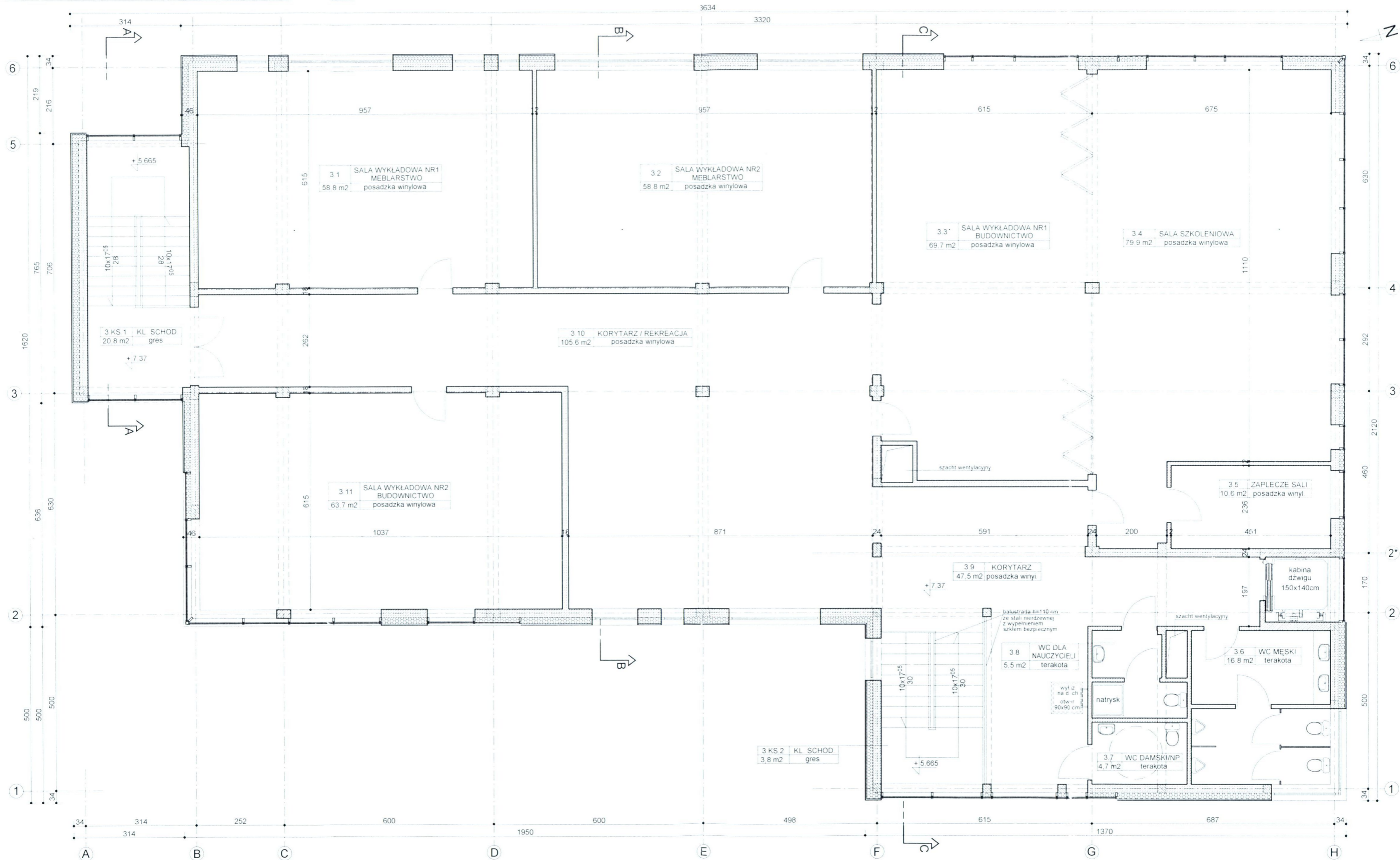
*2016.06.16.*

|              |  |       |        |
|--------------|--|-------|--------|
| OBIEKT       | BUDYNEK DYDAKTYCZNY W RAMACH ZADANIA 'ROZBUDOWA NIEPUBLICZNEJ SZKOŁY RZEMIOSŁA W WEJHEROWIE'                     |       |        |
| ADRES        | WEJHEROWO, UL. GEN. HALLERA 18<br>DZIAŁKI NR 226/2, 227/2, 228/2, 232/1, 350/2, OBR 16                           |       |        |
| AUTORZY      | mgr inż. arch. Wojciech Pomierski upr. nr 18/TO/93<br>mgr inż. arch. Krzysztof Kołodziej upr. nr 70/POOK/IV/2015 |       |        |
| NAZWA RYS    | DATA   | SKALA | NR RYS |
| RZUT PARTERU | VI 2016  | 1:100 | 3      |

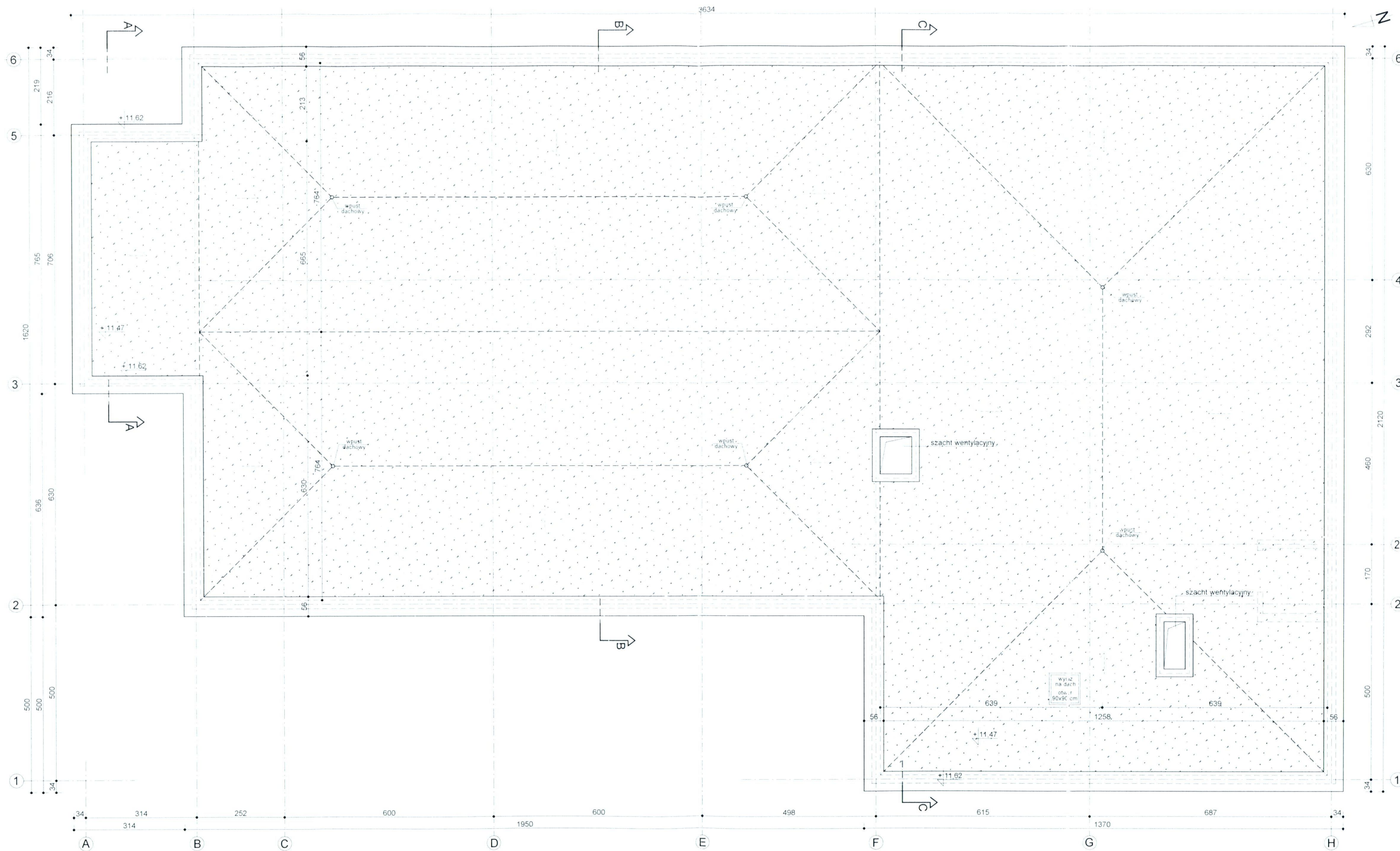


|             |  |       |         |
|-------------|--|-------|---------|
| OBIEKT      | BUDYNEK DYDAKTYCZNY W RAMACH ZADANIA<br>'ROZBUDOWA NIEPUBLICZNEJ<br>SZKOŁY RZEMIOSŁA W WEJHEROWIE'                   |       |         |
| ADRES       | WEJHEROWO, UL. GEN. HALLERA 18<br>DZIAŁKI NR 226/2, 227/2, 228/2, 232/1, 350/2, OBR. 16                              |       |         |
| AUTORZY     | mgr inż. arch. Wojciech Pomierski upr. nr 18/TO/93<br>mgr inż. arch. Krzysztof Kolodziejski upr. nr 70/POOKK/IV/2015 |       |         |
| NAZWA RYS.  | DATA   | SKALA | NR RYS. |
| RZUT PIĘTRA | VI 2016  | 1:100 | 4       |

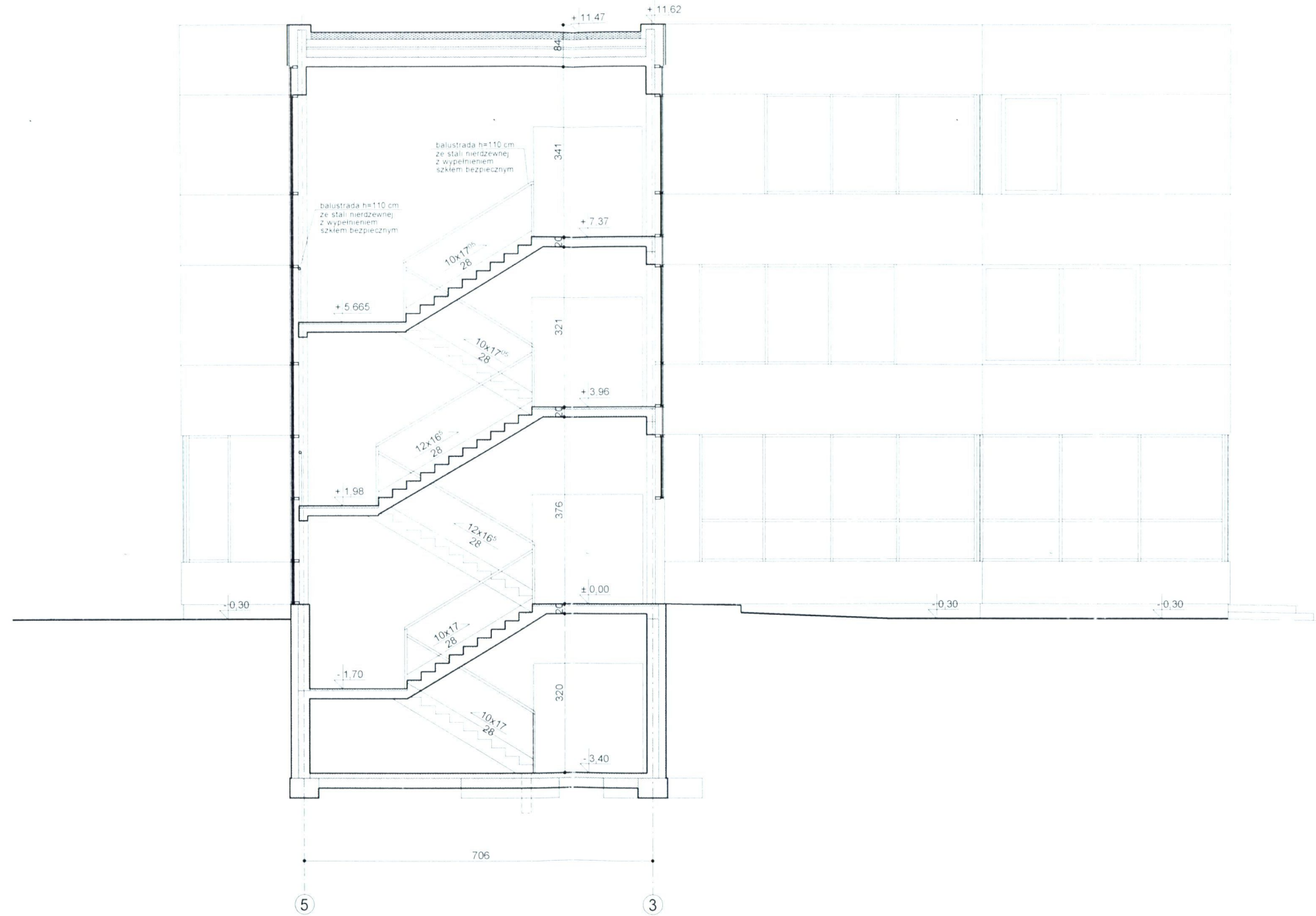




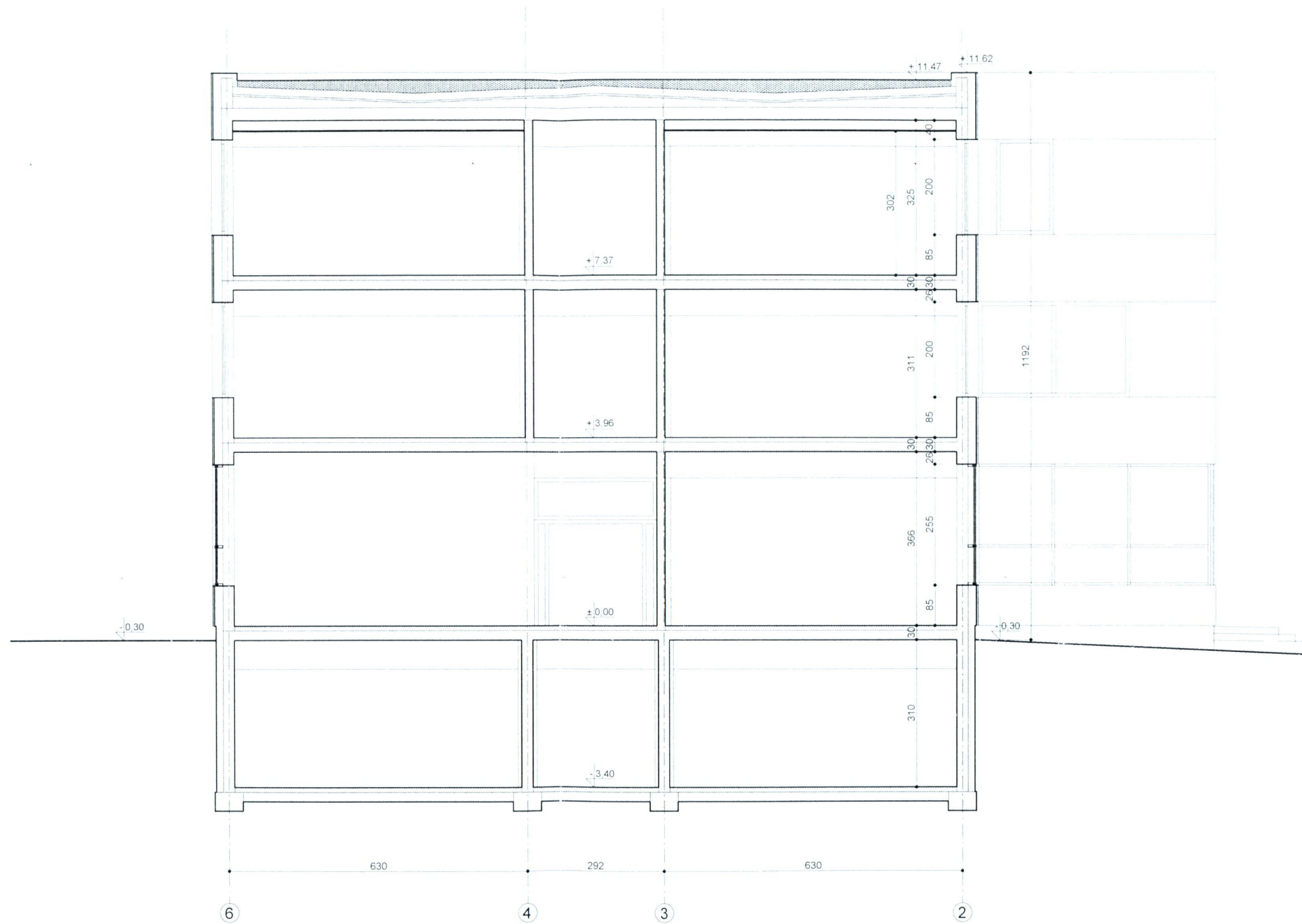
|                       |  |       |          |
|-----------------------|--|-------|----------|
| OBIEKT                | BUDYNEK DYDAKTYCZNY W RAMACH ZADANIA<br>'ROZBUDOWA NIEPUBLICZNEJ<br>SZKOŁY RZEMIOSŁA W WEJHEROWIE'                 |       |          |
| ADRES                 | WEJHEROWO, UL. GEN. HALLERA 18<br>DZIAŁKI NR 226/2, 227/2, 228/2, 232/1, 350/2, OBR. 16                            |       |          |
| AUTORZY               | mgr inż. arch. Wojciech Pomerski upr. nr 18/TO/93<br>mgr inż. arch. Krzysztof Kołodziejki upr. nr 70/POOKK/IV/2015 |       |          |
| NAZWA RYS             | DATA   | SKALA | NR RYS   |
| <b>RZUT II PIĘTRA</b> | VI 2016  | 1:100 | <b>5</b> |



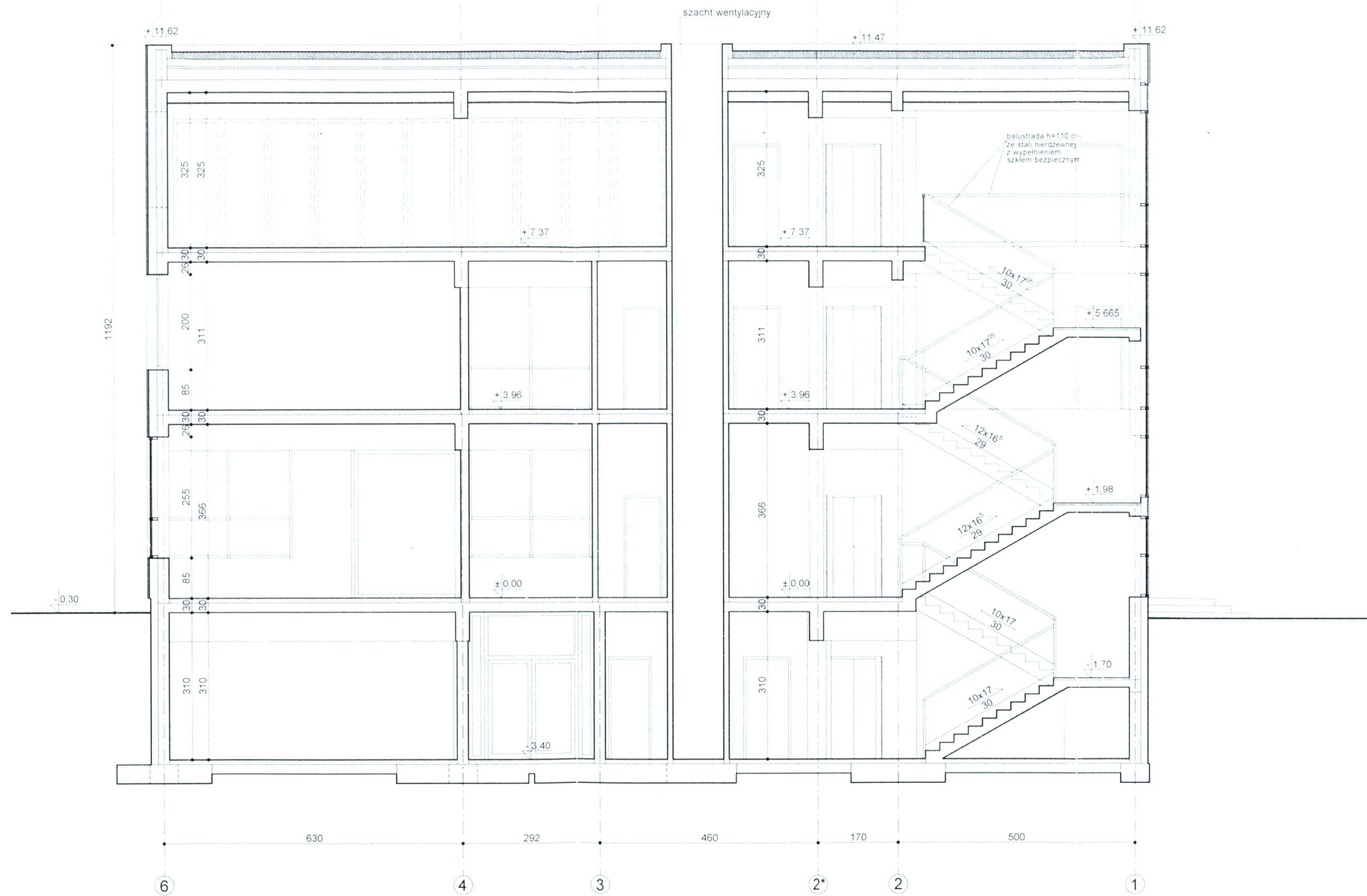
|            |   |       |         |
|------------|---|-------|---------|
| OBIEKT     | BUDYNEK DYDAKTYCZNY W RAMACH ZADANIA 'ROZBUDOWA NIEPUBLICZNEJ SZKOŁY RZEMIOSŁA W WEJHEROWIE'                          |       |         |
| ADRES      | WEJHEROWO, UL. GEN. HALLERA 18<br>DZIAŁKI NR 226/2, 227/2, 228/2, 232/1, 350/2, OBR. 16                               |       |         |
| AUTORZY    | mgr inż. arch. Wojciech Pomierski upr. nr 18/TO/93<br>mgr inż. arch. Krzysztof Kołodziejwski upr. nr 70/POOKK/IV/2015 |       |         |
| NAZWA RYS. | DATA  | SKALA | NR RYS. |
| RZUT DACHU | VI 2016   | 1:100 | 6       |



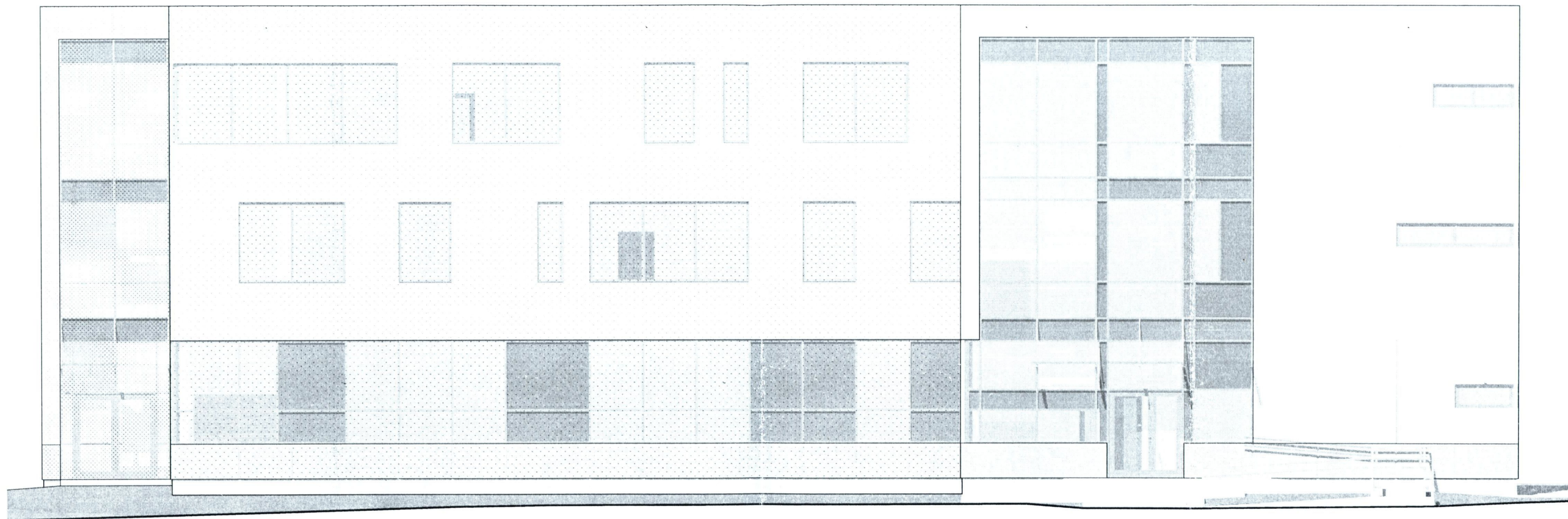
|              |  |       |        |
|--------------|--|-------|--------|
| OBIEKT       | BUDYNEK DYDAKTYCZNY W RAMACH ZADANIA<br>'ROZBUDOWA NIEPUBLICZNEJ<br>SZKOŁY RZEMIOSŁA W WEJHEROWIE'                   |       |        |
| ADRES        | WEJHEROWO, UL. GEN. HALLERA 18<br>DZIAŁKI NR 226/2, 227/2, 228/2, 232/1, 350/2, OBR. 16                              |       |        |
| AUTORZY      | mgr inż. arch. Wojciech Pomierski upr. nr 18/TO/93<br>mgr inż. arch. Krzysztof Kołodziejski upr. nr 70/POOKK/IV/2015 |       |        |
| NAZWA RYS    | DATA   | SKALA | NR RYS |
| PRZEKRÓJ A-A | VI 2016  | 1:100 | 7      |



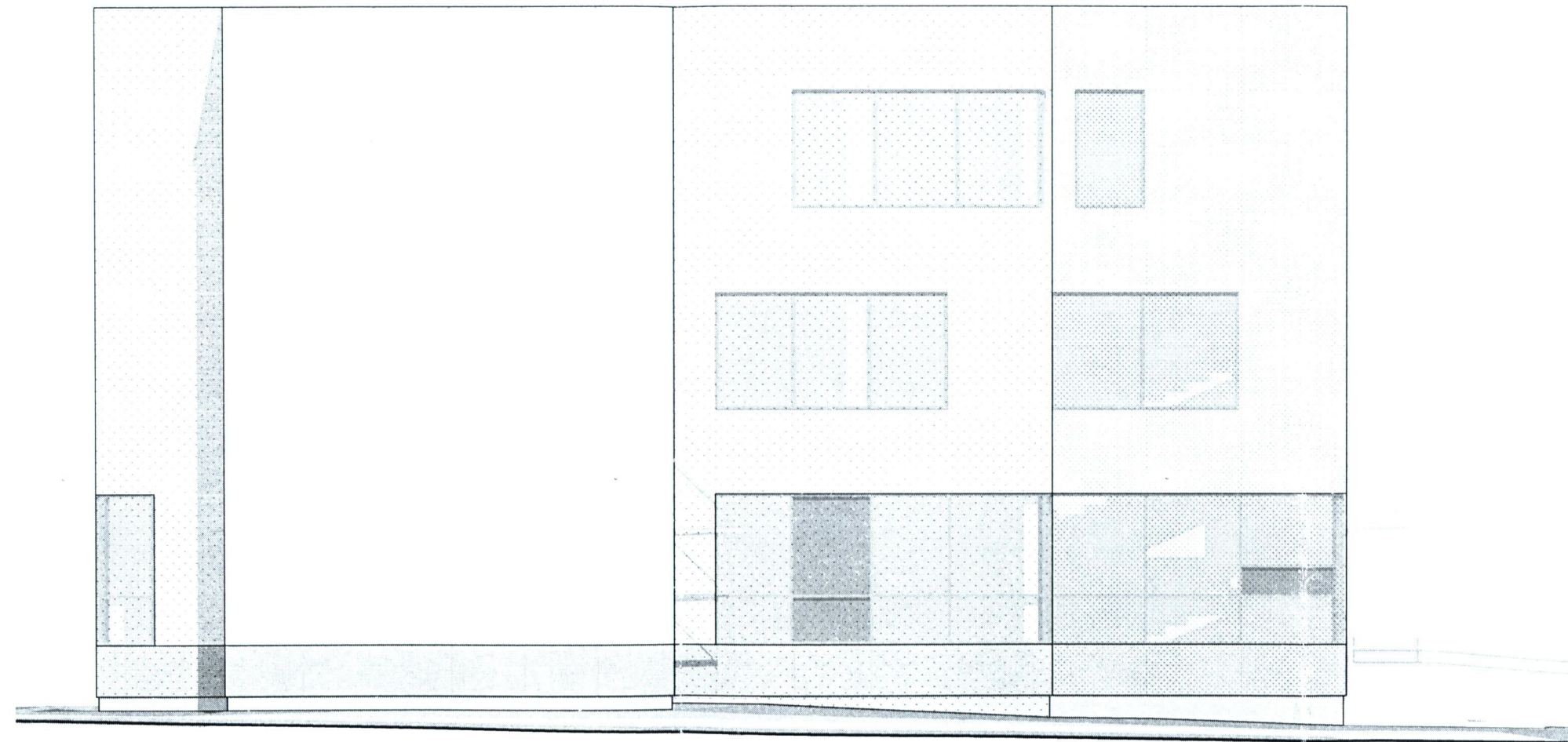
|              |   |       |         |
|--------------|---|-------|---------|
| OBIEKT       | BUDYNEK DYDAKTYCZNY W RAMACH ZADANIA<br>'ROZBUDOWA NIEPUBLICZNEJ<br>SZKOŁY RZEMIOSŁA W WEJHEROWIE'                  |       |         |
| ADRES        | WEJHEROWO, UL. GEN. HALLERA 18<br>DZIAŁKI NR 226/2, 227/2, 228/2, 232/1, 350/2, OBR. 16                             |       |         |
| AUTORZY      | mgr inż. arch. Wojciech Pomierski upr. nr 18/TO/93<br>mgr inż. arch. Krzysztof Kolodziejski upr. nr 70/POOK/IV/2015 |       |         |
| NAZWA RYS    | DATA  | SKALA | NR RYS. |
| PRZEKRÓJ B-B | VI 2016   | 1:100 | 8       |



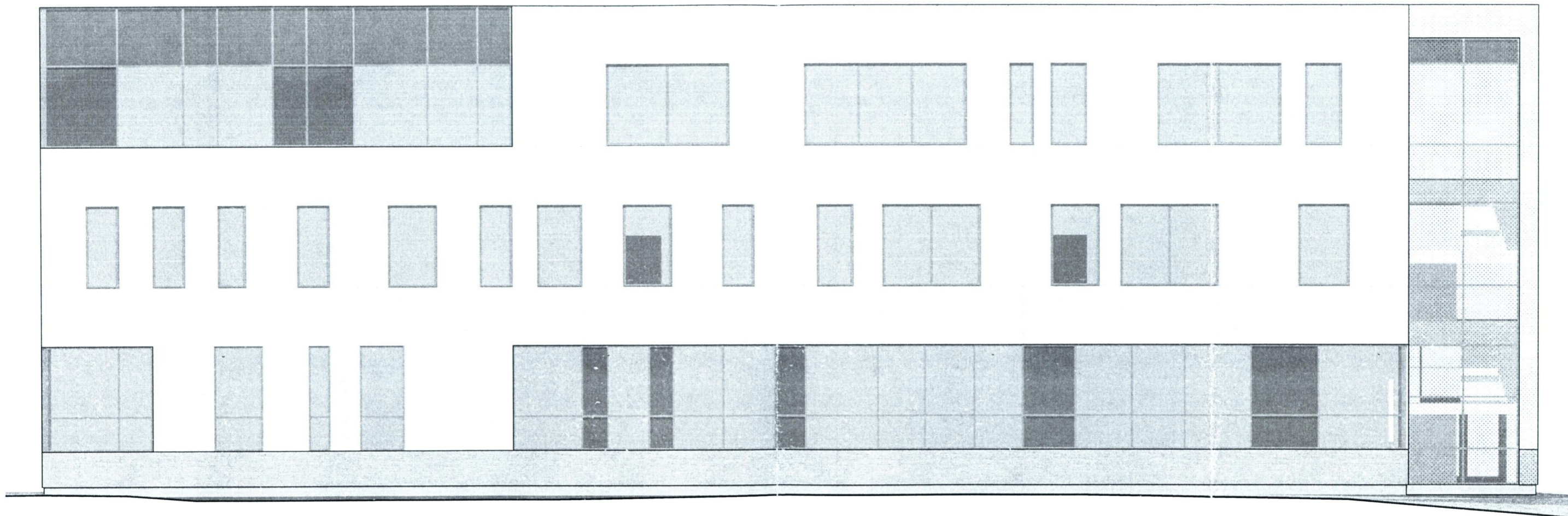
|              |  |       |         |
|--------------|--|-------|---------|
| OBIEKT       | BUDYNEK DYDAKTYCZNY W RAMACH ZADANIA<br>'ROZBUDOWA NIEPUBLICZNEJ<br>SZKOŁY RZEMIOSŁA W WEJHEROWIE'                   |       |         |
| ADRES        | WEJHEROWO UL. GEN. HALLERA 18<br>DZIAŁKI NR 226/2, 227/2, 228/2, 232/1, 350/2, OBR. 16                               |       |         |
| AUTORZY      | mgr inż. arch. Wojciech Pomierski upr. nr 18/TO/93<br>mgr inż. arch. Krzysztof Kołodziejski upr. nr 70/POOKK/IV/2015 |       |         |
| NAZWA RYS    | DATA   | SKALA | NR RYS. |
| PRZEKRÓJ C-C | VI 2016  | 1:100 | 9       |



|                    |  |       |        |
|--------------------|--|-------|--------|
| OBIEKT             | BUDYNEK DYDAKTYCZNY W RAMACH ZADANIA<br>"ROZBUDOWA NIEPUBLICZNEJ<br>SZKOŁY RZEMIOSŁA W WEJHEROWIE"                   |       |        |
| ADRES              | WEJHEROWO, UL. GEN. HALLERA 18<br>DZIAŁKI NR 226/2, 227/2, 228/2, 232/1, 350/2, OBR. 16                              |       |        |
| AUTORZY            | mgr inż. arch. Wojciech Pomierski upr. nr 18/TO/93<br>mgr inż. arch. Krzysztof Kołodziejcki upr. nr 70/POOKK/IV/2015 |       |        |
| NAZWA RYS          | DATA   | SKALA | NR RYS |
| ELEWACJA PN.-ZACH. | VI 2016  | 1:100 | 10     |

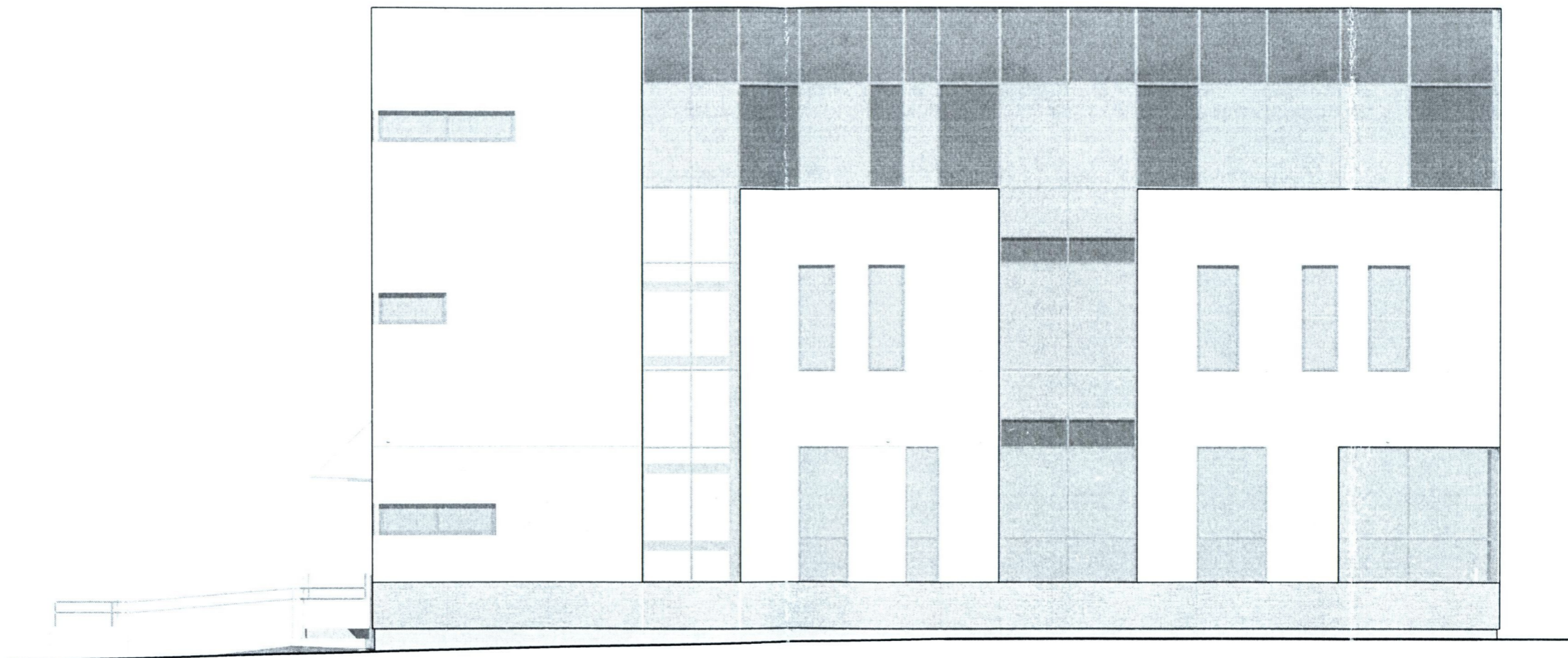


|                    |  |       |         |
|--------------------|--|-------|---------|
| OBIEKT             | BUDYNEK DYDAKTYCZNY W RAMACH ZADANIA<br>'ROZBUDOWA NIEPUBLICZNEJ<br>SZKOŁY RZEMIOSŁA W WEJHEROWIE'                   |       |         |
| ADRES              | WEJHEROWO, UL. GEN. HALLERA 18<br>DZIAŁKI NR 226/2, 227/2, 228/2, 232/1, 350/2, OBR. 16                              |       |         |
| AUTORZY            | mgr inż. arch. Wojciech Pomierski upr. nr 18/TO/93<br>mgr inż. arch. Krzysztof Kołodziejcki upr. nr 70/POOKK/11/2015 |       |         |
| NAZWA RYS.         | DATA   | SKALA | NR RYS. |
| ELEWACJA PN.-WSCH. | VI 2016  | 1:100 | 11      |



|                    |   |       |        |
|--------------------|---|-------|--------|
| OBIEKT             | BUDYNEK DYDAKTYCZNY W RAMACH ZADANIA<br>"ROZBUDOWA NIEPUBLICZNEJ<br>SZKOŁY RZEMIOSŁA W WEJHEROWIE"                  |       |        |
| ADRES              | WEJHEROWO, UL. GEN. HALLERA 18<br>DZIAŁKI NR 226/2, 227/2, 228/2, 232/1, 350/2, OBR. 16                             |       |        |
| AUTORZY            | mgr inż. arch. Wojciech Pomierski upr. nr 18/TO/93<br>mgr inż. arch. Krzysztof Kolodziejcki upr. nr 70/POOKKIV/2015 |       |        |
| NAZWA RYS          | DATA  | SKALA | NR RYS |
| ELEWACJA PD.-WSCH. | VI 2016   | 1:100 | 12     |





|                    |  |       |         |
|--------------------|--|-------|---------|
| OBIEKT             | BUDYNEK DYDAKTYCZNY W RAMACH ZADANIA<br>'ROZBUDOWA NIEPUBLICZNEJ<br>SZKOŁY RZEMIOSŁA W WEJHEROWIE'                     |       |         |
| ADRES              | WEJHEROWO, UL. GEN. HALLERA 18<br>DZIAŁKI NR 226/2, 227/2, 228/2, 232/1, 350/2, OBR. 16                                |       |         |
| AUTORZY            | mgr inż. arch. Wojciech Pomierski upr. nr 18/TO/93<br>mgr inż. arch. Krzysztof Kolodziejewski upr. nr 70/POOKK/IV/2015 |       |         |
| NAZWA RYS.         | DATA   | SKALA | NR RYS. |
| ELEWACJA PD.-ZACH. | VI 2016  | 1:100 | 13      |



WIDOK OD STRONY PÓLNOCNEJ



WIDOK OD STRONY WSCHODNIEJ

|                     |  |                 |                       |
|---------------------|--|-----------------|-----------------------|
| <b>WIZUALIZACJE</b> |  | DATA<br>VI 2016 | NR RYS.<br><b>14a</b> |
| AUTORZY             | mgr inż. arch. Wojciech Pomierski<br>mgr inż. arch. Krzysztof Kołodziejcki |                 | <i>[Signature]</i>    |



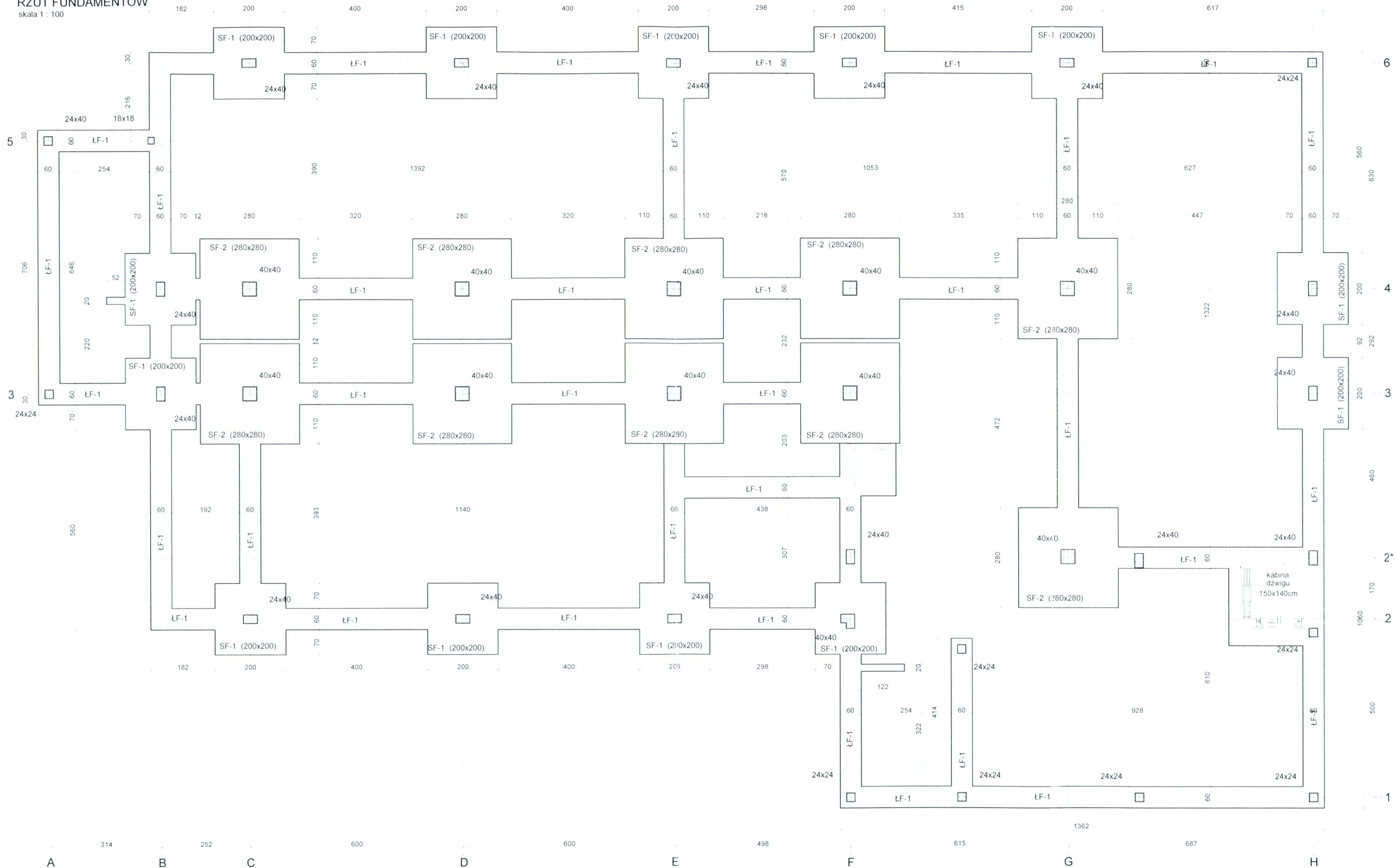
WIDOK OD STRONY POŁUDNIOWEJ



WIDOK OD STRONY ZACHODNIEJ

|                     |  |                 |                       |
|---------------------|--|-----------------|-----------------------|
| <b>WIZUALIZACJE</b> |  | DATA<br>VI 2016 | NR RYS.<br><b>14b</b> |
| AUTORZY             | mgr inż. arch. Wojciech Pomierski<br>mgr inż. arch. Krzysztof Kolodziejcki |                 | <i>[Signature]</i>    |

RZUT FUNDAMENTÓW  
skala 1 : 100



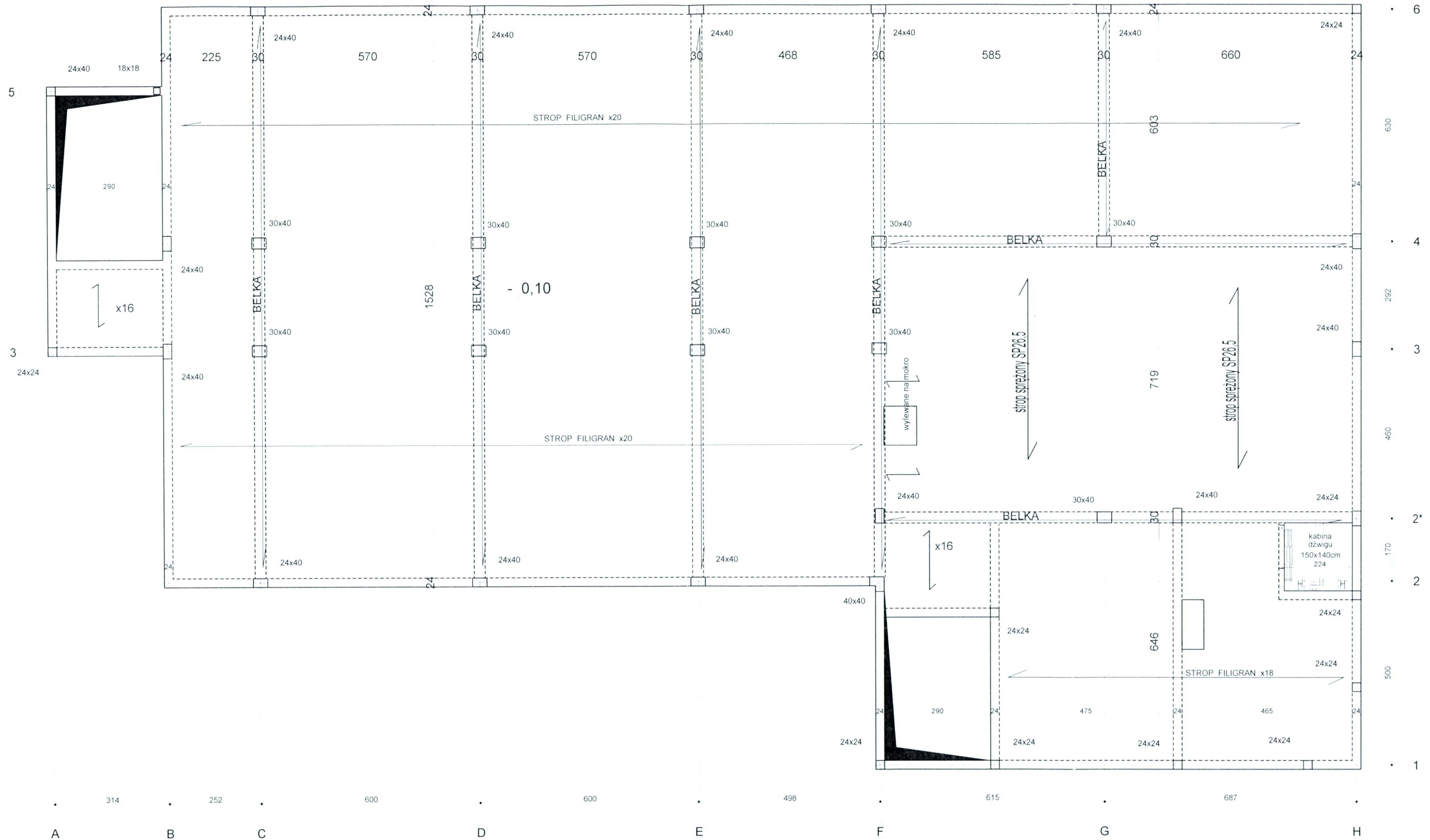
**Uwaga:**

1. Z fundamentów wypuścić kotwy do mocowania słupów żelbetowych.
2. Słupy żelbetowe wylane na mokro
3. Ściany fundamentowe wew. gr. 24 cm z bloczków betonowych B-20 na zaprawie cementowej.
4. Ściany fundamentowe zewnętrzne gr. 24 cm i szyby windowego - żelbetowe.
5. BETON C25/30
6. STAL A-IIIIN (B500SP)

|           |  |
|-----------|--|
| OBIEKT    | BUDYNEK DYDAKTYCZNY W RAMACH ZADANIA PN. 'ROZBUDOWA NIEPUBLICZNEJ SZKOŁY RZEMIOSŁA W WEJHEROWIE' |
| TEMAT     | KONCEPCJA ROZWIĄZAŃ KONSTRUKCYJNYCH  |
| ADRES     | WEJHEROWO, UL. GEN. HALLERA 18<br>DZIAŁKI NR 226/2, 227/2, 228/2, 232/1, 350/2, 233/1 OBR. 16    |
| OPRACOWAŁ | mgr inż. Bogdan Konieczny upr. nr UAN-NB 7210/100/84   |
| NAZWA RYS | RZUT FUNDAMENTÓW   |
| DATA      | VI 2016  |
| SKALA     | 1:100  |
| NR RYS    | K-1  |

SCHEMAT KONSTRUKCYJNY STROPU NAD PIWNICĄ

skala 1 : 100



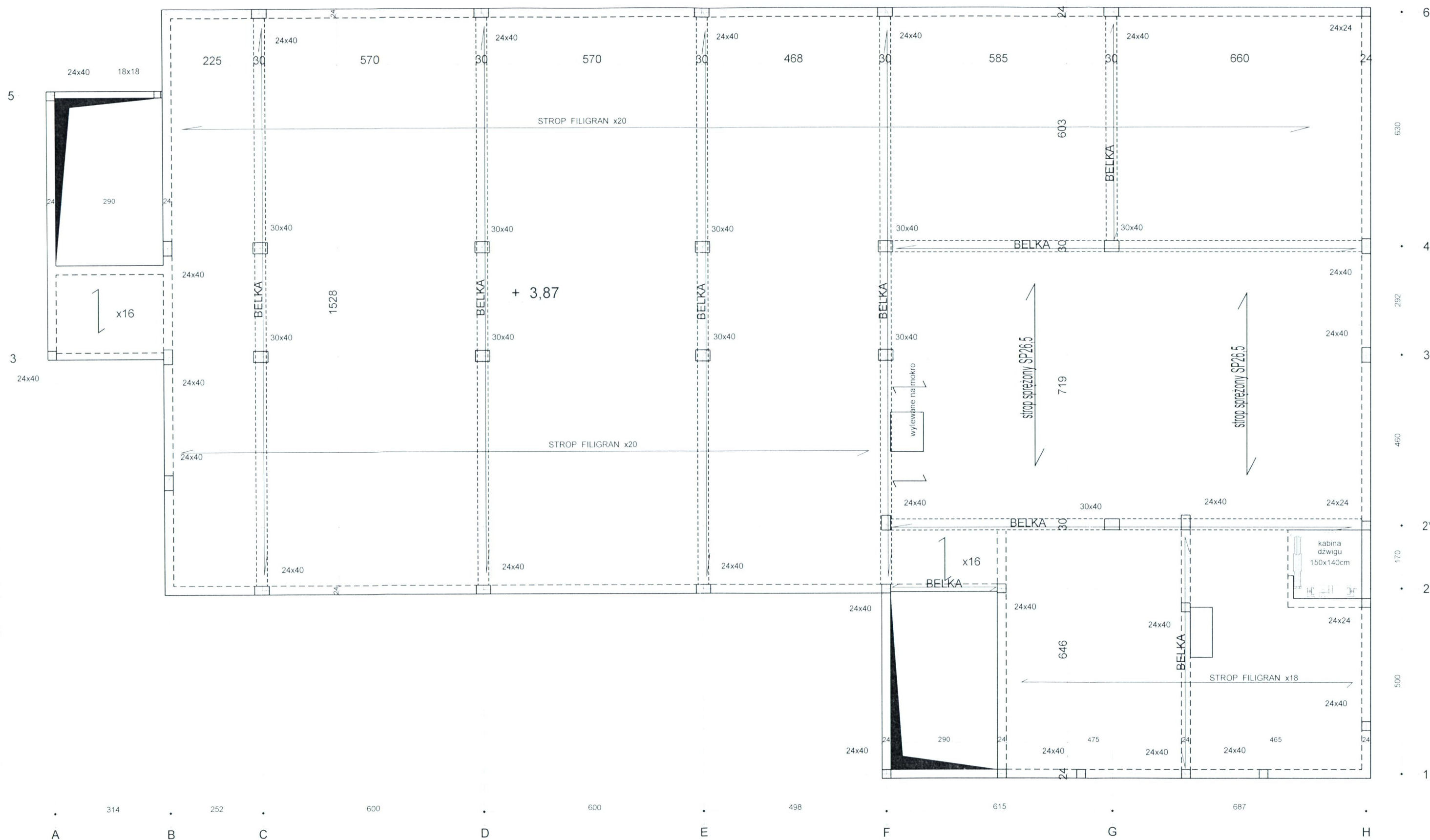
**Uwaga:**

1. Strop częściowo wykonany z płyt sprężonych SP26,5 o nośności obciążenia użytkowego 5 kN/m<sup>2</sup> i wytrzymałości ogniowej R60, oraz częściowo żelbetowy wylewany na mokro.
2. Stopy oraz belki żelbetowe wylewane na mokro.
3. Schody żelbetowe wylewane na mokro.
4. BETON C20/25
5. STAL A-IIIIN (B500SP)

|           |  |
|-----------|--|
| OBIEKT    | BUDYNEK DYDAKTYCZNY W RAMACH ZADANIA PN. 'ROZBUDOWA NIEPUBLICZNEJ SZKOŁY RZEMIOSŁA W WEJHEROWIE' |
| TEMAT     | KONCEPCJA ROZWIĄZAŃ KONSTRUKCYJNYCH  |
| ADRES     | WEJHEROWO, UL. GEN. HALLERA 18<br>DZIAŁKI NR 226/2, 227/2, 228/2, 232/1, 350/2, 233/1 OBR. 16    |
| OPRACOWAŁ | mgr inż. Bogdan Konieczny upr. nr UAN-NB 7210/100/84   |
| NAZWA RYS | SCHEMAT KONSTRUKCYJNY STROPU NAD PIWNICĄ   |
| DATA      | VI 2016  |
| SKALA     | 1:100  |
| NR RYS    | K-2  |

SCHEMAT KONSTRUKCYJNY STROPU NAD PARTEREM

skala 1 : 100



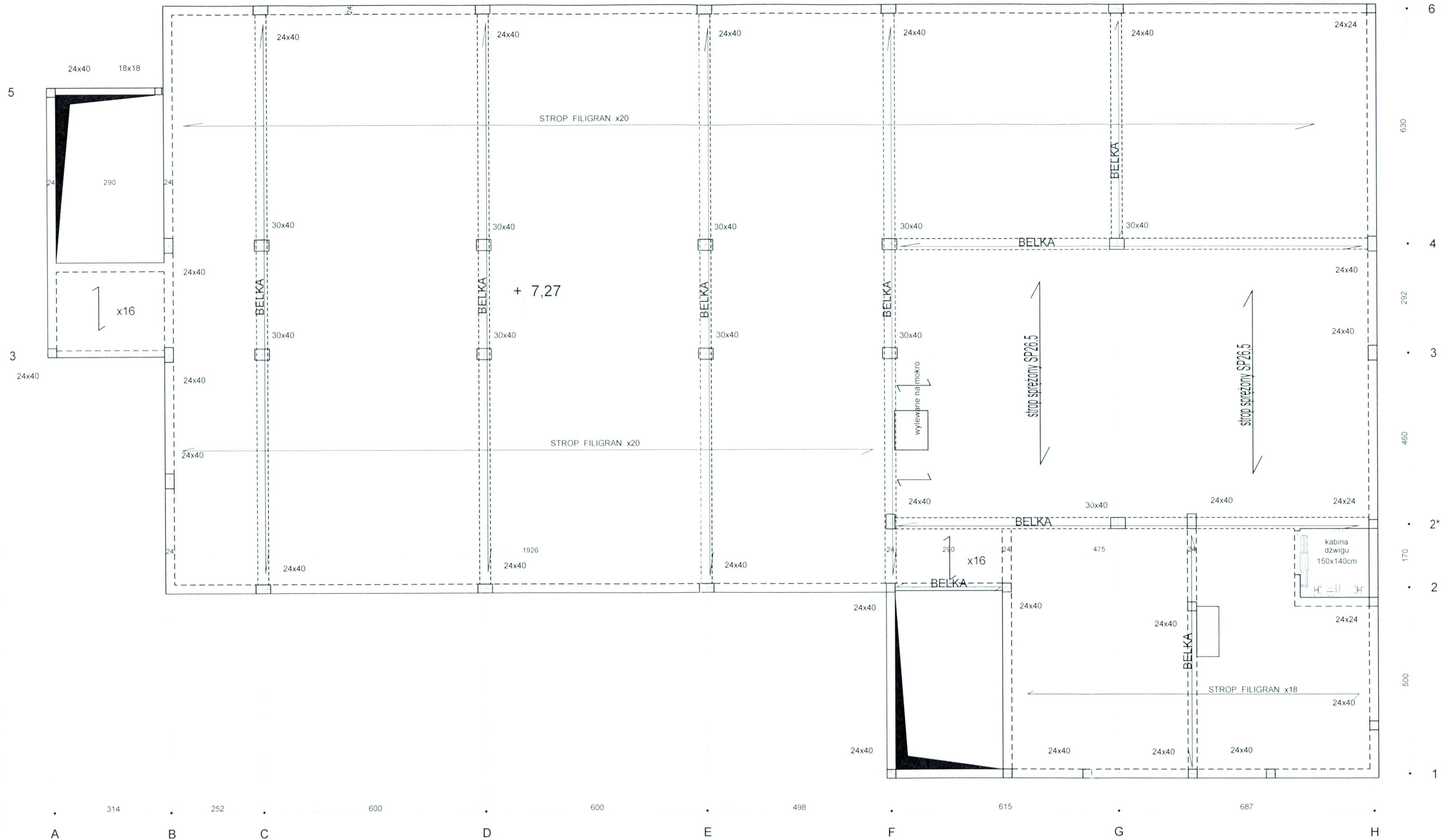
**Uwaga:**

1. Strop częściowo wykonany z płyt sprężonych SP26,5 o nośności obciążenia użytkowego 3 kN/m<sup>2</sup> i wytrzymałości ogniowej R60, oraz częściowo żelbetowy wylewany na mokro.
2. Słupy oraz belki żelbetowe wylewane na mokro.
3. Schody żelbetowe wylewane na mokro.
4. BETON C20/25
5. STAL A-IIIIN (B500SP)

|            |  |
|------------|--|
| OBIEKT     | BUDYNEK DYDAKTYCZNY W RAMACH ZADANIA PN. 'ROZBUDOWA NIEPUBLICZNEJ SZKOŁY RZEMIOSŁA W WEJHEROWIE' |
| TEMAT      | KONCEPCJA ROZWIĄZAŃ KONSTRUKCYJNYCH  |
| ADRES      | WEJHEROWO, UL. GEN. HALLERA 18<br>DZIAŁKI NR 226/2, 227/2, 228/2, 232/1, 350/2, 233/1 OBR. 16    |
| OPRACOWAŁ  | mgr inż. Bogdan Konieczny upr. nr UAN-NB 7210/100/84   |
| NAZWA RYS. | SCHEMAT KONSTRUKCYJNY STROPU NAD PARTEREM  |
| DATA       | VI 2016  |
| SKALA      | 1:100  |
| NR RYS.    | K-3  |

SCHEMAT KONSTRUKCYJNY STROPU NAD I PIĘTREM

skala 1 : 100



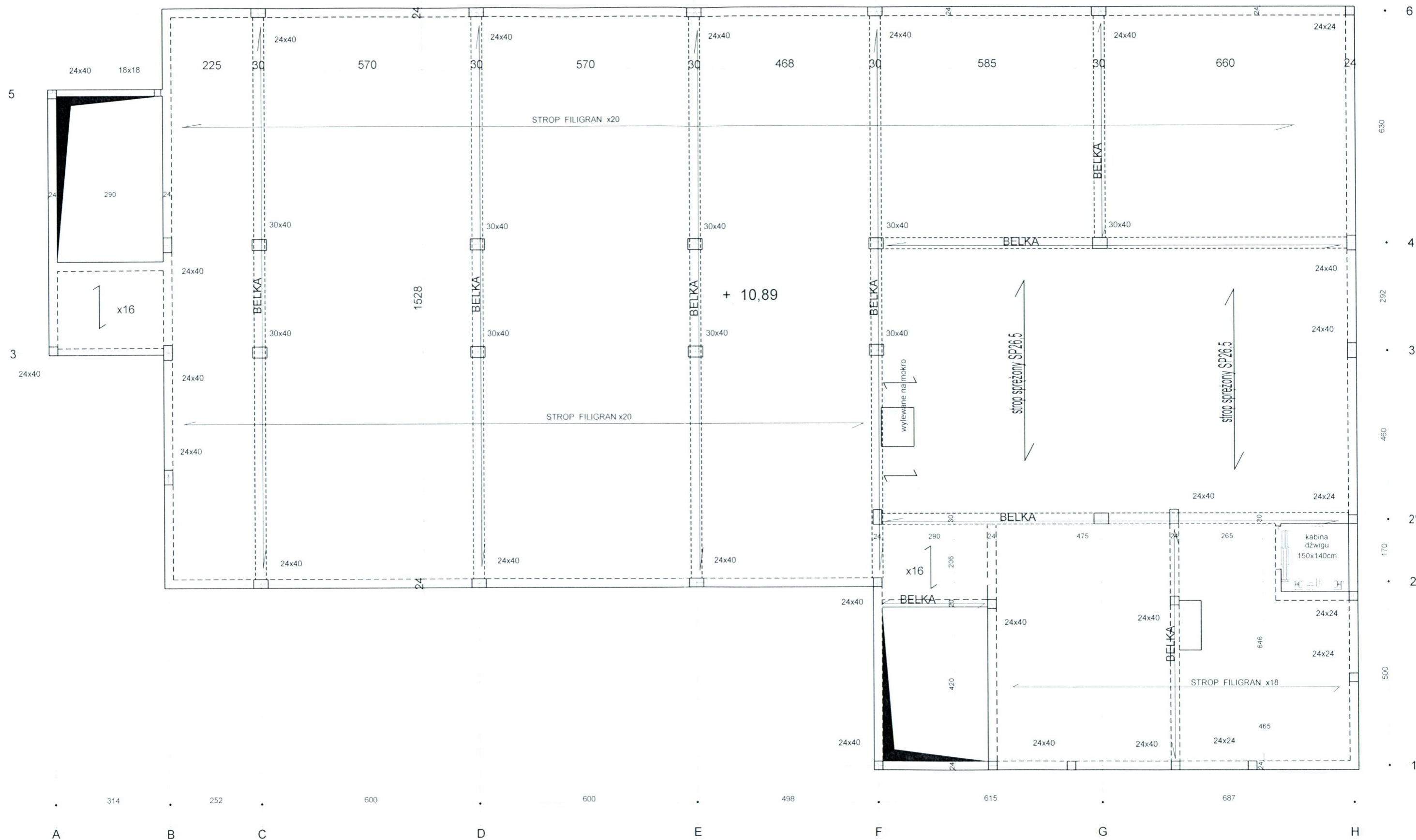
**Uwaga:**

1. Strop częściowo wykonany z płyt sprężonych SP26,5 o nośności obciążenia użytkowego 3 kN/m<sup>2</sup> i wytrzymałości ogniowej R60, oraz częściowo żelbetowy wylewany na mokro.
2. Słupy oraz belki żelbetowe wylewane na mokro.
3. Schody żelbetowe wylewane na mokro.
4. BETON C20/25
5. STAL A-IIIIN (B500SP)

|           |  |
|-----------|--|
| OBIEKT    | BUDYNEK DYDAKTYCZNY W RAMACH ZADANIA PN. 'ROZBUDOWA NIEPUBLICZNEJ SZKOŁY RZEMIOSŁA W WEJHEROWIE' |
| TEMAT     | KONCEPCJA ROZWIĄZAŃ KONSTRUKCYJNYCH  |
| ADRES     | WEJHEROWO, UL. GEN. HALLERA 18<br>DZIAŁKI NR 226/2, 227/2, 228/2, 232/1, 350/2, 233/1 OBR. 16    |
| OPRACOWAŁ | mgr inż. Bogdan Konieczny upr. nr UAN-NB 7210/100/84   |
| NAZWA RYS | SCHEMAT KONSTRUKCYJNY STROPU NAD I PIĘTREM   |
| DATA      | VI 2016  |
| SKALA     | 1:100  |
| NR RYS    | K-4  |

SCHEMAT KONSTRUKCYJNY STROPU NAD II PIĘTREM

skala 1 : 100



**Uwaga:**

1. Strop częściowo wykonany z płyt sprężonych SP26,5 o nośności obciążenia użytkowego 3 kN/m<sup>2</sup> i wytrzymałości ogniowej R60, oraz częściowo żelbetowy wylewany na mokro.
2. Stupy oraz belki żelbetowe wylewane na mokro.
3. Schody żelbetowe wylewane na mokro.
4. BETON C20/25
5. STAL A-IIIIN (B500SP)

|            |  |
|------------|--|
| OBIEKT     | BUDYNEK DYDAKTYCZNY W RAMACH ZADANIA PN. 'ROZBUDOWA NIEPUBLICZNEJ SZKOŁY RZEMIOSŁA W WEJHEROWIE' |
| TEMAT      | KONCEPCJA ROZWIĄZAŃ KONSTRUKCYJNYCH  |
| ADRES      | WEJHEROWO, UL. GEN. HALLERA 18<br>DZIAŁKI NR 226/2, 227/2, 228/2, 232/1, 350/2, 233/1 OBR. 16    |
| OPRACOWAŁ  | mgr inż. Bogdan Konieczny upr. nr UAN-NB 7210/100/84   |
| NAZWA RYS. | SCHEMAT KONSTRUKCYJNY STROPU NAD II PIĘTREM  |
| DATA       | VI 2016  |
| SKALA      | 1:100  |
| NR RYS.    | K-5  |